

USB-DMX STAGE-PROFI MK2

Bedienungsanleitung



DMX
4
ALL
WWW.DMX4ALL.EU

Beschreibung

Das „USB-DMX STAGE-PROFI MK2“ Interface ist für die raue Bühnenumgebung ausgelegt. Untergebracht in einem Aluminiumgehäuse mit Neutrik-XLR-Buchse und verschraubbaren USB-Anschlussstecker bietet dieses Interface alles was für einen robusten Betrieb nötig ist. Der galvanisch getrennte DMX-Ausgang schützt vor gefährlichen elektrischen Signalen auf dem DMX-Bus.

Eine externe Spannungsversorgung im Betrieb mit dem PC wird nicht benötigt, da die USB-Schnittstelle auch zur Spannungsversorgung verwendet wird.

Um auch dieses „USB-DMX STAGE-PROFI MK2“ Interface mit bestehender Software zu betreiben, wird ein virtueller COM-Port im System angelegt. Dieser ermöglicht dann, dass der Datenaustausch wie bei der Verwendung einer herkömmlichen seriellen Schnittstelle stattfindet. Alternativ kann auch direkt auf den USB-Treiber von der Anwendersoftware zugegriffen werden.

Besondere Merkmale der STAGE-PROFI MK2 Ausführung sind:

- Aluminium Gehäuse
- Neutrik® XLR-Buchse in 3 oder 5 polig lieferbar
- Verschraubbarer USB Anschluss
- DMX-Ausgang galvanisch getrennt
- StandAlone Funktion für die Wiedergabe einer Lichtscene ohne PC
- 32kByte Speicher für die StandAlone-Lichtscene



Technische Daten

Übertragungsgeschwindigkeit:

DMX: 250kbaud

Übertragungsart:

Kontinuierliche DMX-Übertragung bis zu 512 Kanäle

DMX-Pinbelegung per Software umschaltbar

Spannungsversorgung:

Über den USB beim PC-Betrieb oder über externes Netzteil im

StandAlone-Betrieb ohne PC

Windowstreiber:

Win 98 / Win 2000 / Win XP

USB Treiber mit virtuellem COM Port (VCP) oder USB Direkttreiber

ZUBEHÖR

Als Zubehör für das „USB-DMX STAGE-PROFI MK2“ Interface ist ein verschraubbares USB-Anschlusskabel erhältlich.



Für den StandAlone-Betrieb ohne einen PC wird ein externes Netzteil für die Spannungsversorgung benötigt (rechte Abbildung). Dieses Netzteil hat einen USB-Anschluß um ein handelsübliches USB-Anschlußkabel verwenden zu können. (nicht im Lieferumfang enthalten).

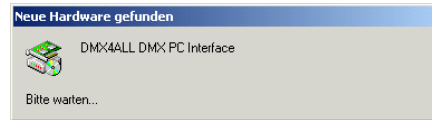


Installation

Die Installation des „USB-DMX STAGE-PROFI MK2“ Interface verläuft in zwei Teilen.

Teil 1: Installation USB-Treiber

- Stecken Sie das DMX-Interface an einen freien USB-Port Ihres PCs an
Es erscheint die Meldung, daß neue Hardware gefunden wurde.



- Folgen Sie dem Hardware-Assistenten und wählen Sie als Quelle für den Treiber *Andere Quelle angeben* und wählen Sie anschließend den Ort des Treibers
- Bestätigen Sie den gefundenen Treiber mit *Weiter* und beenden Sie die Treiberinstallation mit *Fertig stellen*

Teil 2: Installation Virtueller COM-Port (VCP)

- Nach der Installation des USB-Treibers wird automatisch ein USB Serial Port erkannt. Es erscheint ebenfalls die Meldung, daß neue Hardware gefunden wurde.

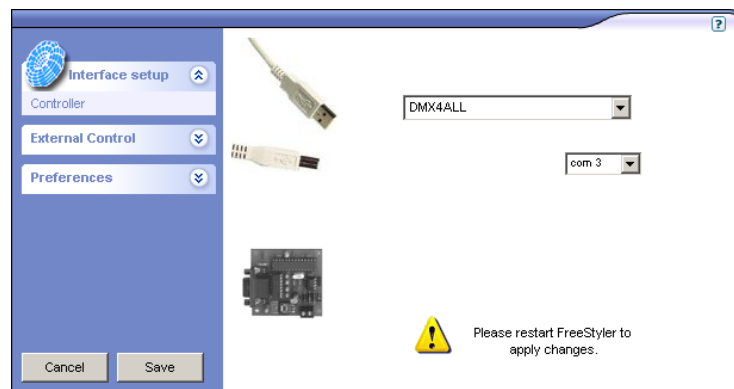


- Folgen Sie dem Hardware-Assistenten und wählen Sie als Quelle für den Treiber *Andere Quelle angeben* und wählen Sie anschließend den Ort des Treibers
- Bestätigen Sie den gefundenen Treiber mit *Weiter* und beenden Sie die Treiberinstallation mit *Fertig stellen*

Hinweis bei der Verwendung mit dem Programm FreeStyler

Wählen Sie im *Interface Setup* DMX4ALL als Gerät aus und wählen den entsprechenden COM-Port:

Ist Ihnen der COM-Port an dem das Interface angeschlossen ist nicht bekannt, so können Sie diesen mit dem mitgelieferten DMX-Configurator ermitteln in dem Sie in den Einstellungen AutoDetect ausführen.



Einstellungen

Das „USB-DMX STAGE-PROFI MK2“ Interface können Sie komfortabel über den PC konfigurieren.

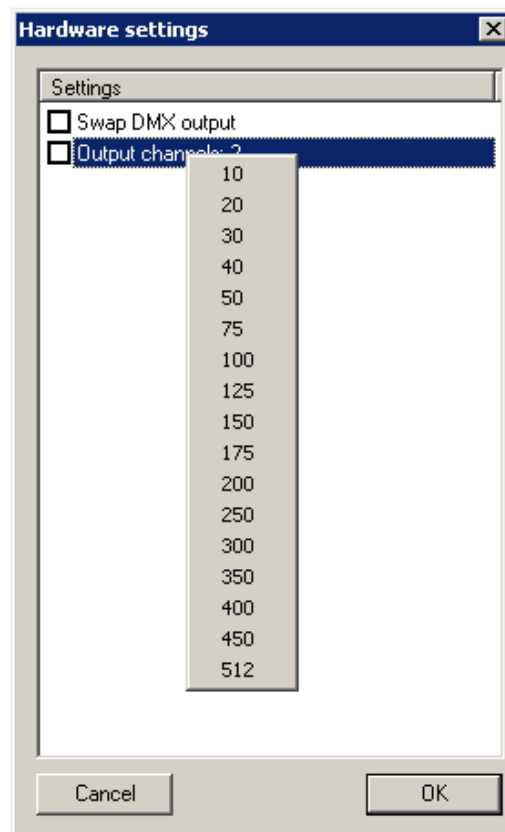
Benutzen Sie dazu das Programm **DMX-Configurator**. Sie finden unter dem Menüpunkt *Settings*→*Hardware settings* die Einstellmöglichkeit wie folgt dargestellt:

Swap DMX output schaltet die Pinbelegung des DMX-Signals um. Die Belegung ist:

Swap DMX	inaktiv	aktiv
Pin1	GND	GND
Pin2	DMX-	DMX+
Pin3	DMX+	DMX-

Mit **Output channels** kann die Anzahl der generierten DMX-Kanäle eingestellt werden. Durch klicken mit der rechten Maustaste öffnet sich das Auswahlmeneü.

Hinweis: Haben Sie die min. Anzahl der Ausgangskanäle auf einen Wert eingestellt, und sprechen Sie einen höheren Kanal an, so wird automatisch bis zu diesem Kanal das DMX-Signal generiert. Diese Kanalanzahl wird dann NICHT dauerhaft gespeichert.



Nach Bestätigung durch OK wird das Interface entsprechend konfiguriert und die Einstellungen werden dauerhaft gespeichert. Die Einstellungen bleiben auch nach dem Abschalten gespeichert und können nur durch erneutes Konfigurieren geändert werden.

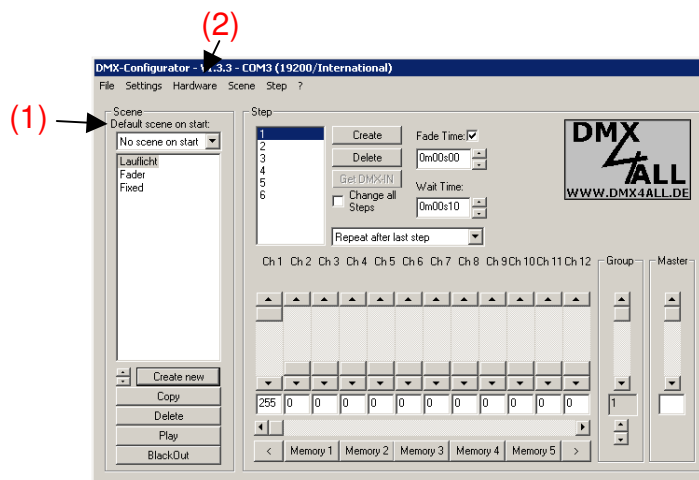
HINWEIS:

DIE DMX-AUSGANGSPINBELEGUNG IST PER SOFTWARE EINSTELLBAR! SOLLTEN IHRE DMX GERÄTE NICHT REAGIEREN SO VERSUCHEN SIE EIN GEDREHTES ANSCHLUSSKANDEL ZU VERWENDEN ODER STELLEN SIE DIE PINBELEGUNG UM (SWAP DMX OUTPUT).

STAND-ALONE MODE VERWENDEN

Der StandAlone-Mode des „USB-DMX STAGE-PROFI MK2“ Interfaces bietet Ihnen die Wiedergabe einer Lichtscene ohne einen angeschlossenen PC. Das Erstellen und Übertragen der Lichtscene erfolgt mit dem Programm „DMX-Configurator“ welches Sie auf der beiliegenden CD finden oder unter www.dmx4all.eu herunterladen können.

Die Erstellung von Lichtmustern mit dem DMX-Configurator ist in der Bedienungsanleitung zum Programm genau beschrieben. Die folgende Abbildung zeigt die Programmoberfläche.



HINWEIS:

Die bei der Erstellung der Lichtmuster angegebenen Zeiteinheiten können bei der Wiedergabe über das „USB-DMX STAGE-PROFI MK2“ Interface abweichen. Daher sind diese nur als Richtwerte zu verstehen.

Ist die gewünschte Lichtscene erstellt, müssen Sie unter **Default Scene on Start (1)** diese Lichtscene auswählen. Anschließend können Sie die Lichtscene in das „USB-DMX STAGE-PROFI MK2“ Interface übertragen, indem Sie im Menü **Hardware** → **Write memory (2)** auswählen.

Nachdem die Übertragung abgeschlossen ist, können Sie die Verbindung zum PC trennen und das „USB-DMX STAGE-PROFI MK2“ Interface über ein externes USB-Netzteil betreiben. Die abgespeicherte Lichtscene wird so lange wiedergegeben, bis wieder Daten vom PC empfangen werden.

Risiko-Hinweise

Sie haben einen technischen Artikel erworben. Entsprechend dem Stand der Technik können folgende Risiken nicht ausgeschlossen werden:

Ausfallrisiko: Das Gerät kann jederzeit ohne Vorwarnung teilweise oder vollständig ausfallen. Geringere Ausfallwahrscheinlichkeiten sind durch redundanten Systemaufbau erreichbar.

Inbetriebnahmerisiko: Das Interface muss gemäß der Produktdokumentation an fremde Systeme angeschlossen werden sowie konfiguriert werden. Diese Arbeiten dürfen nur vom erfahrenen Fachpersonal durchgeführt werden, welches die Dokumentation gelesen und verstanden hat.

Betriebsrisiko: Änderungen oder besondere Betriebszustände der angeschlossenen Systeme, sowie verborgene Mängel unserer Geräte selbst, können auch innerhalb der Betriebszeit zu Störungen oder Ausfällen führen.

Missbrauchsrisiko: Jeder nicht bestimmungsgemäße Gebrauch kann unabsehbare Risiken verursachen und ist darum untersagt.

Sicherheitshinweis: Der Einsatz der Geräte in Anwendungen, wo die Sicherheit von Personen von deren Funktion abhängt, ist untersagt.

Entsorgung



Elektrische und elektronische Produkte dürfen nicht in den Hausmüll. Entsorgen Sie das Produkt am Ende seiner Lebensdauer gemäß den geltenden gesetzlichen Vorschriften. Informationen dazu bekommen Sie bei Ihrem örtlichen Entsorger.



DMX4ALL GmbH
Reiterweg 2A
D-44869 Bochum
Germany

© Copyright 2009 DMX4ALL GmbH

Alle Rechte vorbehalten. Kein Teil dieses Handbuches darf in irgendeiner Form (Fotokopie, Druck, Mikrofilm oder in einem anderen Verfahren) ohne ausdrückliche schriftliche Genehmigung reproduziert oder unter Verwendung elektronischer Systeme verarbeitet, vervielfältigt oder verbreitet werden.

Alle in diesem Handbuch enthaltenen Informationen wurden mit größter Sorgfalt und nach bestem Wissen zusammengestellt. Dennoch sind Fehler nicht ganz auszuschließen.

Aus diesem Grund sehe ich mich dazu veranlasst, darauf hinzuweisen, dass ich weder eine Garantie noch die juristische Verantwortung oder irgendeine Haftung für Folgen, die auf fehlerhafte Angaben zurückgehen, übernehmen kann. Dieses Dokument enthält keine zugesicherten Eigenschaften. Die Anleitung und die Eigenschaften können jederzeit und ohne vorherige Ankündigung geändert werden.