

# MINI-USB-DMX-INTERFACE

Bedienungsanleitung



**DMX**  
**4**  
**ALL**  
**WWW.DMX4ALL.DE**

## Beschreibung

Das Mini-USB-DMX-Interface ist ein „Adapterkabel“ das sehr einfach die Steuerung von DMX-fähigen Geräten über den PC ermöglicht.

Durch die Verwendung der USB Schnittstelle wird keine Spannungsversorgung benötigt. Jedes Interface ist mit einem Mikrocontroller ausgestattet, der die Werte für alle 512 Kanäle speichert und ohne den PC zu belasten das DMX-Signal generiert. Um die Übertragungszeit auf der DMX-Leitung möglichst niedrig zu halten, werden vom Interface nur so viele Kanäle übertragen, wie zur Steuerung nötig sind.

Um auch dieses Mini-USB-DMX-Interface mit bestehender Software zu betreiben, wird ein virtueller COM-Port im System angelegt. Dieser ermöglicht dann, das der Datenaustausch wie bei der Verwendung einer herkömmlichen seriellen Schnittstelle stattfindet.

## Technische Daten

Übertragungsgeschwindigkeit:

DMX: 250kbaud

USB: 19200/38400 Baud über virtuellen COM-Port

Übertragungsart:

Kontinuierliche DMX-Übertragung bis zu 512 Kanäle

Pinbelegung des DMX-Ausgangs per Software umschaltbar

Spannungsversorgung:

Über den USB

Windowstreiber:

Windows 98

Windows Server 2008

Windows Server 2008 x64

Windows Vista

Windows Vista x64

Windows XP

Windows XP x64

Windows 2000

Windows Server 2003

Windows Server 2003 x64



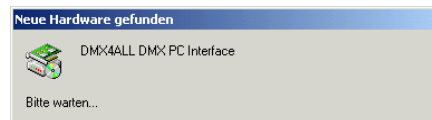
Aktuell unterstützte Betriebssysteme finden Sie in der ReadMe-Datei des Treibers den Sie auf unserer Homepage [www.dmx4all.de](http://www.dmx4all.de) verlinkt finden und herunterladen können.

## Installation

Die Installation des Mini-USB-DMX-Interfaces verläuft in zwei Teilen.

### Teil 1: Installation USB-Treiber

Stecken Sie das Mini-USB-DMX-Interface an einen freien USB-Port Ihres PCs. Es erscheint die Meldung, das neue Hardware gefunden wurde.

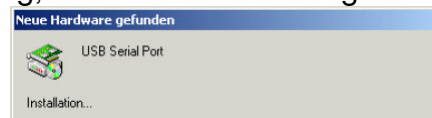


Folgen Sie dem Hardware-Assistenten und wählen Sie als Quelle für den Treiber *Andere Quelle angeben* und wählen Sie anschließend den Ort des Treibers (z.B. A: bei der mitgelieferten CD)

Bestätigen Sie den gefundenen Treiber mit *Weiter* und beenden Sie die Treiberinstallation mit *Fertig stellen*

### Teil 2: Installation Virtueller COM-Port

Nach der Installation des USB-Treibers wird automatisch ein USB Serial Port erkannt. Es erscheint ebenfalls die Meldung, das neue Hardware gefunden wurde.

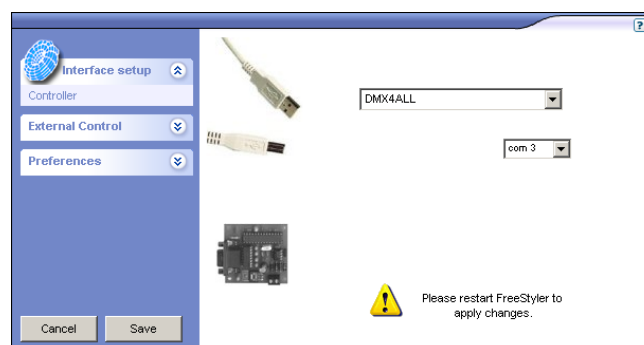


Folgen Sie dem Hardware-Assistenten und wählen Sie als Quelle für den Treiber *Andere Quelle angeben* und wählen Sie anschließend den Ort des Treibers (z.B. A: bei der mitgelieferten CD)

Bestätigen Sie den gefundenen Treiber mit *Weiter* und beenden Sie die Treiberinstallation mit *Fertig stellen*

### Hinweis bei der Verwendung mit dem Programm FreeStyler

Wählen Sie im *Interface Setup* DMX4ALL als Gerät aus und wählen den entsprechenden COM-Port:



## Einstellungen

Das „MINI-USB-DMX“ Interface können Sie komfortabel über den PC konfigurieren.

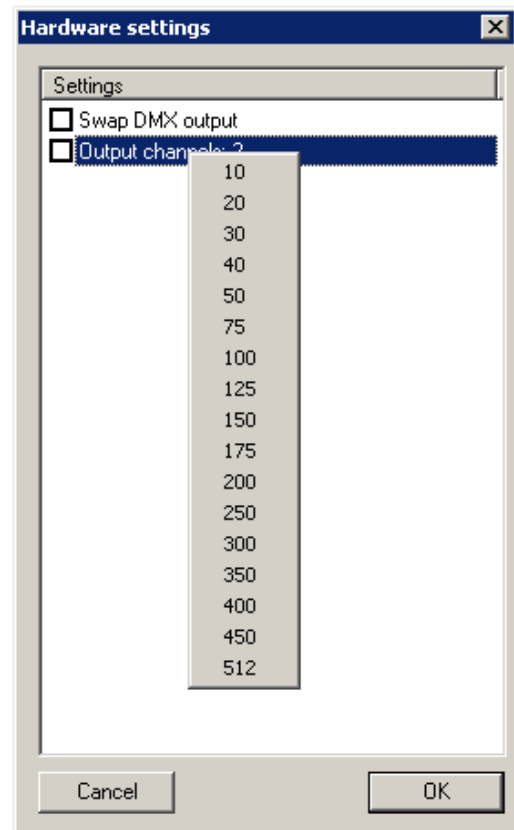
Benutzen Sie dazu das Programm **DMX-Configurator**. Sie finden unter dem Menüpunkt *Settings*→*Hardware settings* die Einstellmöglichkeit wie folgt dargestellt:

**Swap DMX output** schaltet die Pinbelegung des DMX-Signals um. Die Belegung ist:

|          |         |       |
|----------|---------|-------|
| Swap DMX | inaktiv | aktiv |
| Pin1     | GND     | GND   |
| Pin2     | DMX-    | DMX+  |
| Pin3     | DMX+    | DMX-  |

Mit **Output channels** kann die Anzahl der generierten DMX-Kanäle eingestellt werden. Durch klicken mit der rechten Maustaste öffnet sich das Auswahlmeneü.

**Hinweis:** Haben Sie die min. Anzahl der Ausgangskanäle auf einen Wert eingestellt, und sprechen Sie einen höheren Kanal an, so wird automatisch bis zu diesem Kanal das DMX-Signal generiert. Diese Kanalanzahl wird dann NICHT dauerhaft gespeichert.



Nach Bestätigung durch OK wird das Interface entsprechend konfiguriert und die Einstellungen werden dauerhaft gespeichert. Die Einstellungen bleiben auch nach dem Abschalten gespeichert und können nur durch erneutes Konfigurieren geändert werden.



**DIE DMX-AUSGANGSPINBELEGUNG IST PER SOFTWARE EINSTELLBAR! SOLLTEN IHRE DMX GERÄTE NICHT REAGIEREN SO VERSUCHEN SIE EIN GEDREHTES ANSCHLUSSKANDEL ZU VERWENDEN ODER STELLEN SIE DIE PINBELEGUNG UM.**

## Risiko-Hinweise

Sie haben einen technischen Artikel erworben. Entsprechend dem Stand der Technik können folgende Risiken nicht ausgeschlossen werden:

**Ausfallrisiko:** Das Gerät kann jederzeit ohne Vorwarnung teilweise oder vollständig ausfallen. Geringere Ausfallwahrscheinlichkeiten sind durch redundanten Systemaufbau erreichbar.

**Inbetriebnahmerisiko:** Die Einbauplatine muss gemäß der Produktdokumentation an fremde Systeme angeschlossen werden sowie konfiguriert werden. Diese Arbeiten dürfen nur vom erfahrenen Fachpersonal durchgeführt werden, welches die Dokumentation gelesen und verstanden hat.

**Betriebsrisiko:** Änderungen oder besondere Betriebszustände der angeschlossenen Systeme, sowie verborgene Mängel unserer Geräte selbst, können auch innerhalb der Betriebszeit zu Störungen oder Ausfällen führen.

**Missbrauchsrisiko:** Jeder nicht bestimmungsgemäße Gebrauch kann unabsehbare Risiken verursachen und ist darum untersagt.

Der Einsatz der Geräte in Anwendungen, wo die Sicherheit von Personen von deren Funktion abhängt, ist untersagt.

## Entsorgung



Elektrische und elektronische Produkte dürfen nicht in den Hausmüll. Entsorgen Sie das Produkt am Ende seiner Lebensdauer gemäß den geltenden gesetzlichen Vorschriften. Informationen dazu bekommen Sie bei Ihrem örtlichen Entsorger.



DMX4ALL GmbH  
Reiterweg 2A  
D-44869 Bochum  
Germany

© Copyright 2009 DMX4ALL GmbH

Alle Rechte vorbehalten. Kein Teil dieses Handbuches darf in irgendeiner Form (Fotokopie, Druck, Mikrofilm oder in einem anderen Verfahren) ohne ausdrückliche schriftliche Genehmigung reproduziert oder unter Verwendung elektronischer Systeme verarbeitet, vervielfältigt oder verbreitet werden.

Alle in diesem Handbuch enthaltenen Informationen wurden mit größter Sorgfalt und nach bestem Wissen zusammengestellt. Dennoch sind Fehler nicht ganz auszuschließen.

Aus diesem Grund sehe ich mich dazu veranlasst, darauf hinzuweisen, dass ich weder eine Garantie noch die juristische Verantwortung oder irgendeine Haftung für Folgen, die auf fehlerhafte Angaben zurückgehen, übernehmen kann. Dieses Dokument enthält keine zugesicherten Eigenschaften. Die Anleitung und die Eigenschaften können jederzeit und ohne vorherige Ankündigung geändert werden.

Der Einsatz der Geräte in Anwendungen, wo die Sicherheit von Personen von deren Funktion abhängt, ist untersagt.