

ArtNet-DMX STAGE-PROFI 1.1

Bedienungsanleitung



**ART
NET**
ETHERNET

Art-Net™ Designed by and Copyright Alderamin Group Ltd.

DMX ®
4
ALL

Beschreibung

Der **ArtNet-DMX STAGE-PROFI 1.1** ist ein kompaktes ArtNet (DMX über Ethernet) Interface, welches für ArtNet zu DMX oder DMX zu ArtNet verwendet werden kann.

Über einen Standard RJ45-Netzwerkanschluss erfolgt die Verbindung zum ArtNet-Netzwerk.

Umschaltbare DMX-Richtung

Die DMX-Richtung kann je nach Verwendung umgeschaltet werden.

Einstellbare DMX-Framerate

Im DMX-OUTPUT-Mode ist auch die DMX-Framerate einstellbar, sodass dieses Interface zu "langsamen" DMX-Geräten kompatibel ist.

ArtNet Merge-Funktion

Zwei ArtNet-Quellen werden per LTP (Latest) oder HTP (Highest) auf den DMX-Ausgang zusammengeführt ausgegeben.

Abschaltbare LED-Anzeigen

Die LED-Anzeigen am ArtNet-DMX STAGE-PROFI 1.1 sind per ArtNet-Command (AcLedMute) oder zeitgesteuert abschaltbar.

Dieses ist vor allem auf Bühnen hilfreich um störende "Lichtpunkte" zu vermeiden.

Einfache Konfiguration

Eine benutzerfreundliche Konfiguration über einen Webbrowser ermöglicht eine schnelle und unkomplizierte Einstellung aller Parameter. Es wird keine spezielle Software benötigt, ein normaler Webbrowser reicht aus. So ist die Konfiguration jederzeit vom PC, Smartphone oder Tablet aus möglich.

Zur einfachen Einstellung der IP stellen wir den IP-Configurator als PC-Tool oder Android-App kostenlos zur Verfügung. Damit können Sie die Netzwerkeinstellungen unverändert lassen und können so die IP problemlos konfigurieren.

Hochwertige und kompakte Ausführung

Das ArtNet-DMX STAGE-PROFI 1.1 ist mit einem 3-poligen Neutrik-XLR-Anschluss in Metallausführung und einem kompakten Aluminium-Gehäuse ausgeführt.

Kombinierbar mit WiFi-Komponenten

In Verbindung mit einer WLAN-Bridge kann das ArtNet-DMX STAGE-PROFI 1.1 auch in WLAN-Netze integriert werden.

Firmware-Update-Funktion

Um zukünftige Funktionen nutzen zu können bietet das ArtNet-DMX STAGE-PROFI 1.1 eine Firmware-Update-Funktion. Diese kann vom Webbrowser gestartet werden, sodass kein Zugriff auf das Gerät notwendig ist!

Extension Mode mit 1024 DMX-Kanälen

Ein zusätzlicher Extension Mode ermöglicht die Ausgabe von 1024 DMX-Kanälen auf dem DMX-Ausgang.

DMX4ALL Kommunikations-Schnittstelle

Das ArtNet-DMX STAGE-PROFI 1.1 verfügt über eine weitere TCP-Kommunikations-Schnittstelle, die zum LAN-DMX STAGE-PROFI kompatibel ist. Diese Schnittstelle verwendet die DMX4ALL-Commands über TCP-Pakete an den Port 10001.

Technische Daten

Spannungsversorgung: 5V DC über beiliegendes externes Netzteil

Anschlüsse: Ethernet: RJ45
Power: MiniUSB
DMX: Neutrik XLR-Buchse 3 oder 5 polig
(je nach Ausführung)

DMX: Einstellbar:
- 512 Kanäle OUT
- 1024 Kanäle OUT im Extension Mode
- 512 Kanäle IN
Für DMX-IN wird ein DMX-Adapter XLR-Stecker / XLR-Stecker 3pin benötigt

DMX-Framerate: Einstellbar (5 - 44 fps)

Art-Net Fail: HOLD last data
CLEAR all to 0%
SET all to 100%
NO OUTPUT
DEFAULT VALUES

DMX-IN Fail: NO DATA
HOLD last data
CLEAR all to 0%
SET all to 100%

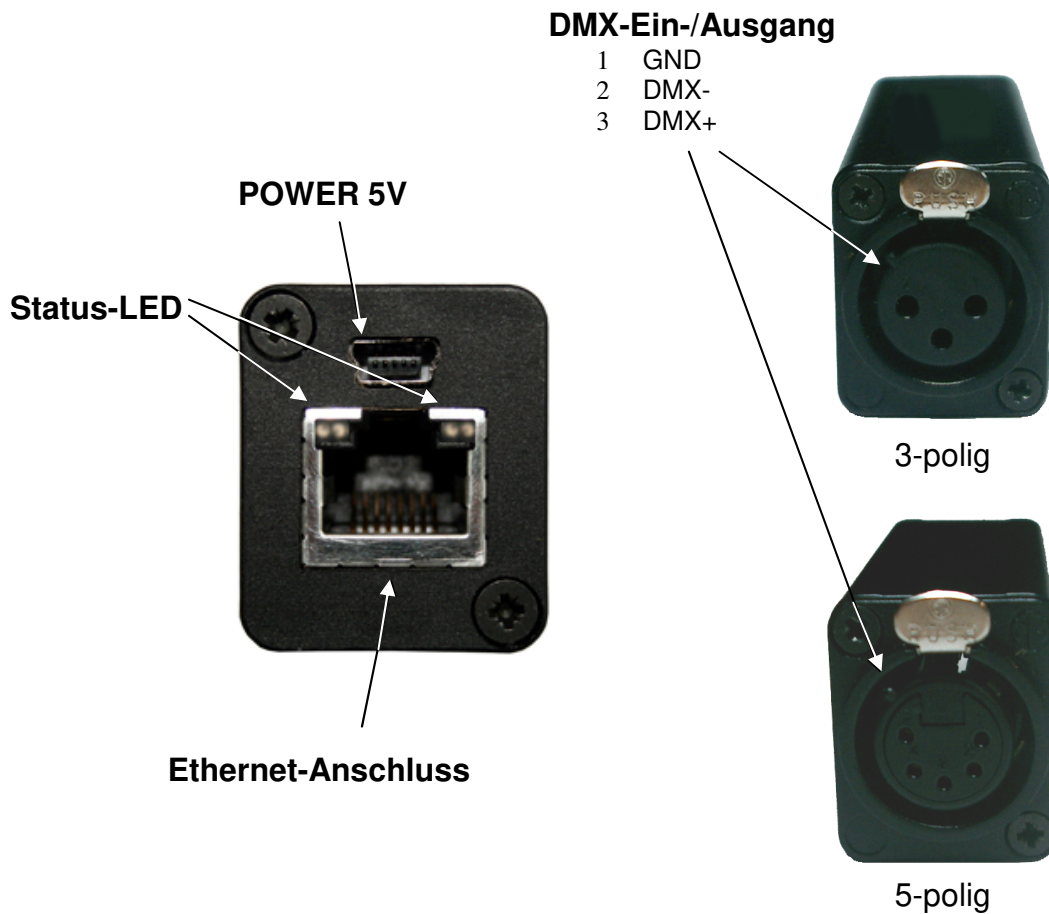
Protokoll: Art-Net™ oder
DMX4ALL Commands (wie beim LAN-DMX STAGE-PROFI)

Abmessung : 75mm x 26mm x 35 mm

Lieferumfang

- 1x ArtNet STAGE-PROFI 1.1
- 1x 1m RJ45 Netzkabel 1:1
- 1x USB 5V Netzteil
- 1x Kurzanleitung deutsch und englisch

Anschluss



LED-Anzeigen

LED grün

Die grüne LED blinkt, wenn keine Ethernetverbindung vorhanden ist und leuchtet durchgehend, wenn eine Ethernetverbindung vorhanden ist.

LED gelb

Die gelbe LED leuchtet auf, sobald Daten empfangen werden.

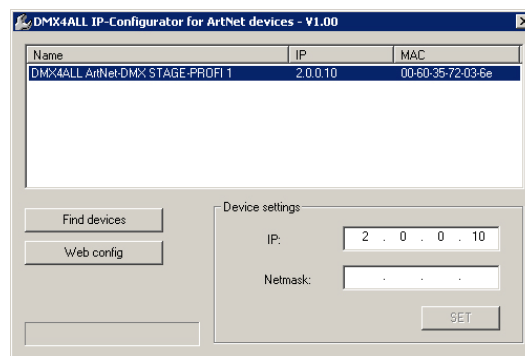
Konfiguration

Die Konfiguration des **ArtNet-DMX STAGE-PROFI 1.1** erfolgt über ein Web-Interface, welches über einen beliebigen Webbrowser aufgerufen wird.

Einstellen der IP mit IP-Configurator

Der **IP-Configurator** ermöglicht die Einstellung der IP-Adresse und der Netzmaske auch dann, wenn die Netzwerkeinstellung des PC nicht im IP-Bereich des ArtNet-DMX STAGE-PROFI 1.1 liegt.

- Installieren Sie das Programm IP-Configurator
- Verbinden Sie das ArtNet-DMX STAGE-PROFI 1.1 mit dem Netzwerk und schalten es ein.
- Starten Sie das Programm IP-Configurator



- Es wird das ArtNet-DMX STAGE-PROFI 1.1 in der Liste angezeigt
- Wählen Sie den Eintrag aus (anklicken)
- Geben Sie die neue IP und Netmask ein
- Klicken Sie SET

Einstellen der IP mit Webbrowser

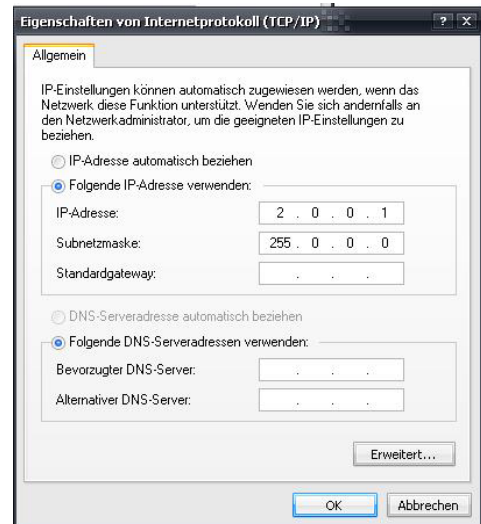
Im Auslieferungszustand ist die vergebene **IP-Adresse 2.0.0.10**, welche für das Web-Interface verwendet wird.

Stellen Sie die Netzwerkkarte Ihres Computers auf diesen IP-Bereich ein um über den Webbrowser die IP-Adresse 2.0.0.10 aufzurufen.



Die Netzwerkeinstellung des Computers muss auf die **IP-Adresse 2.0.0.1** und die **Subnetzmaske 255.0.0.0** eingestellt sein.

Weitere Details entnehmen Sie bitte der ArtNet-Spezifikation.



Gerätekonfiguration

Rufen Sie in Ihrem Webbrowser in der Adressleiste die IP des ArtNet-DMX STAGE-PROFI 1.1 auf (Auslieferungszustand: 2.0.0.10), um die folgende Konfigurationsseite zu erhalten:



Jedes Gerät (ArtNet-Node) benötigt eine eigene **IP-Adresse**, sodass die Zuordnung im Netzwerk eindeutig erfolgen kann. Verwenden Sie entsprechend der ArtNet-Spezifikation die IP-Adressen 2.x.x.x oder 10.x.x.x .

Jede andere IP-Adresse kann auch verwendet werden, wie z.B. 192.168.1.10 . In diesem Fall muss die Netmask auf 255.255.255.0 angepasst werden !

Für den ArtNet-Node können Sie beliebige Namen vergeben, sodass Sie diese zur besseren Unterscheidung verwenden können.

Der **Short-Name** ist auf 18 Zeichen und der **Long-Name** auf 64 Zeichen begrenzt.

Die **Netmask** ist entsprechend der ArtNet-Spezifikation auf 255.0.0.0 zu belassen.

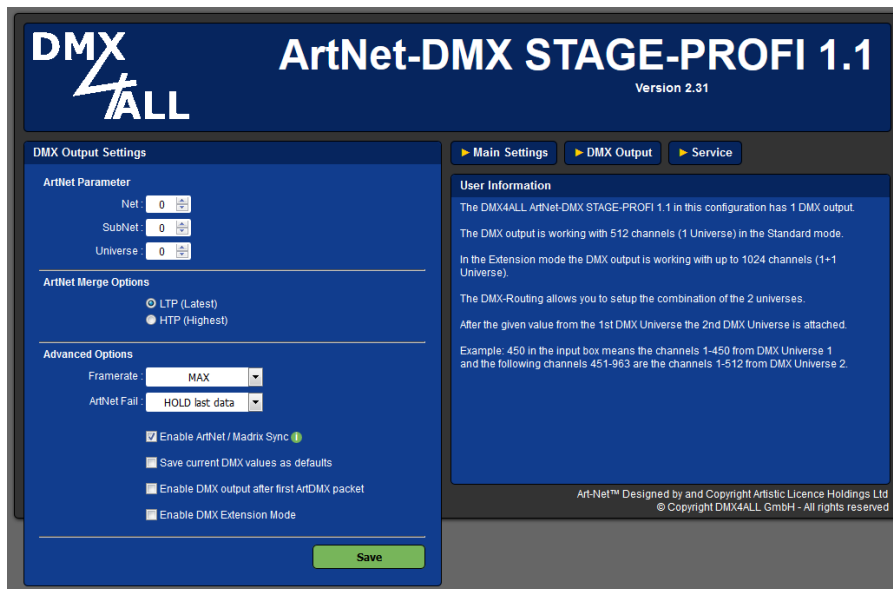
Der **Interface Mode** kann als DMX-Input (DMX to ArtNet) oder DMX-Output (ArtNet to DMX) konfiguriert werden.

Bei aktivierter Option **LED indicator auto off** werden die LEDs am Gerät nach 10 Minuten Betrieb mit dauerhafter Netzwerkverbindung abgeschaltet.

SAVE speichert die Konfiguration.

DMX-Ausgang

Um das **ArtNet-DMX STAGE-PROFI 1.1** für die DMX-Ausgabe zu verwenden, muss der Interface-Mode **DMX-Output** in den Main-Settings ausgewählt sein. Durch klicken auf **DMX-Output** erhalten sie folgende Konfigurationsseite:



Die ArtNet-Parameter **Net**, **SubNet** und **Port** sind nach den ArtNet-Spezifikationen einzustellen und geben das Ziel für die DMX-Daten an.

Die **Merge** Einstellung kann auf LTP (Latest) oder HTP (Highest) eingestellt werden.

Framerate gibt die maximale DMX-Framerate an. MAX entspricht der maximalen Framerate von ca. 44 fps (Frames/Sekunde).

ArtNet Fail gibt das Verhalten bei fehlenden ArtNet-Daten an. Möglich sind die Optionen:

- HOLD last data
- CLEAR all to 0%
- SET all to 100%
- NO OUTPUT
- DEFAULT VALUES

ArtNet / Madrix Sync synchronisiert die DMX-Ausgabe mehrerer ArtNet-Geräte über das ArtSync-Paket oder bei Verwendung der Software MADRIX[®].

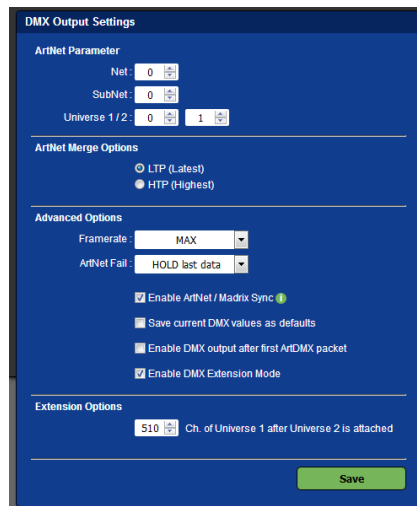
Save current DMX values as defaults speichert die aktuellen DMX-Daten und stellt diese nach dem Einschalten wieder her.

Enable DMX output after first ArtDMX packet startet die DMX-Ausgabe nach einem Power-ON mit dem Empfang der ArtNet-Daten.

Enable DMX Extension Mode gibt bis zu 1024 DMX-Werte in einem DMX-Frame aus. Diese Option ist nur mit Geräten zu verwenden die dieses unterstützen.

DMX Extension Mode

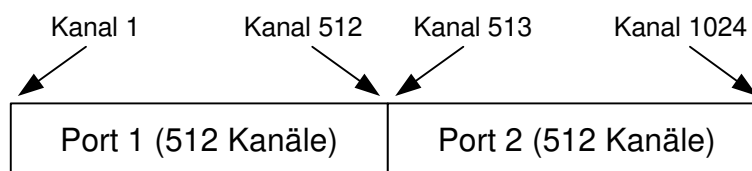
Bei aktiviertem DMX Extension Mode werden 2 DMX-Universen aneinandergesetzt und in einem DMX-Frame ausgegeben. Somit können bis zu 1024 DMX-Werte ausgegeben werden.



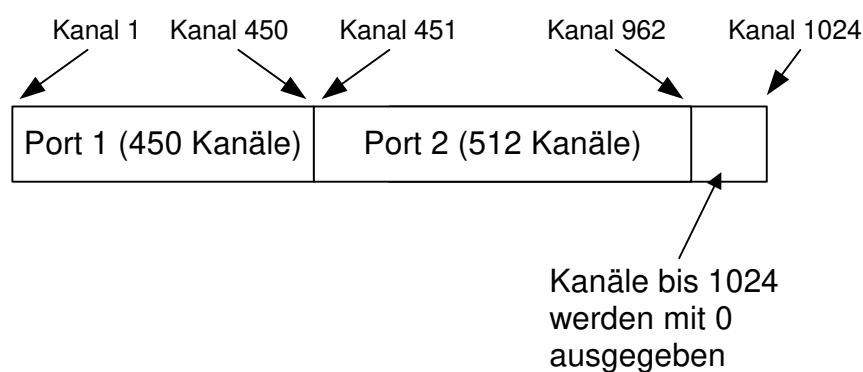
Extension Options

Der eingegebene Wert gibt an, wie viele DMX-Kanäle aus vom ersten Universum (Port 1) ausgegeben werden sollen. Danach werden die DMX-Kanäle des zweiten Universums (Port 2) angehängt.

Beispiel: DMX-Routing = 512



Beispiel: DMX-Routing = 450



DMX-Eingang

Um das **ArtNet-DMX STAGE-PROFI 1.1** als DMX-Input-Interface zu verwenden, muss der Interface-Mode **DMX-Input** in den Main-Settings ausgewählt sein.



Für den DMX-Anschluss verwenden Sie einen 1:1 Stecker-Stecker-Adapter der auch als Zubehör erhältlich ist.

Durch klicken auf **DMX-Input** erhalten sie folgende Konfigurationsseite:

Die ArtNet-Parameter **SubNet**, **Net** und **Port** sind nach den ArtNet-Spezifikationen einzustellen und geben die Quelle der DMX-Daten an.

Use Broadcast: Die DMX-Daten werden an alle Geräte im Netzwerk gesendet

Use Unicast: Die DMX-Daten werden an ein bestimmtes Gerät mit der **Unicast IP** im Netzwerk gesendet.

Für den DMX-Eingang können verschiedene Aktionen bei einem Ausfall des DMX-Signals (**DMX Input Fail**) ausgewählt werden.

- | | |
|------------------------------|--|
| NO DATA | - über ArtNet wird kein DMX-Input mehr empfangen |
| HOLD last DMX data | - es werden die letzten Daten beibehalten |
| CLEAR all DMX channels to 0% | - es werden alle DMX-Kanäle auf 0 gesetzt |
| SET all DMX channels to 100% | - es werden alle DMX-Kanäle auf 255 gesetzt |

Die **DMX-Update-Rate** mit der die DMX-Eingangsdaten ausgegeben werden kann in verschiedenen Zeiten eingestellt werden.

On change data überträgt nur dann die DMX-Eingangsdaten wenn sich diese ändern, max. jedoch alle 0,1 Sekunden.

DMX Framerate überträgt im die empfangenen DMX-Werte sobald ein Frame abgeschlossen ist. Somit wird die Framerate des eingehenden DMX-Signals für die Update-Rate verwendet.

DMX4ALL-Command Unterstützung

Das **ArtNet-DMX STAGE-PROFI 1.1** verfügt über eine weitere Kommunikations-Schnittstelle, die Daten über TCP-Pakete an den Port 10001 empfangen kann. Diese Schnittstelle verwendet die DMX4ALL-Commands so, dass das **ArtNet-DMX STAGE-PROFI 1.1** zum LAN-DMX STAGE-PROFI kompatibel ist.

TCP-Ansteuerung

Für die Ansteuerung des Interfaces direkt über eine TCP-Verbindung verwenden Sie die im Webbrowser eingestellte IP-Adresse und verwenden den Port 10001. Die gesendeten und empfangenen Daten sind RAW-Datenpakete.

Die möglichen DMX4ALL-Commands entnehmen Sie bitte der separaten DMX4ALL-Command Beschreibung.

VCP-Ansteuerung

Für die Ansteuerung über einen COM-Port muss ein TCP-VCP-Programm installiert werden, welches einen Virtuellen Com Port (VCP) zur Verfügung stellt.

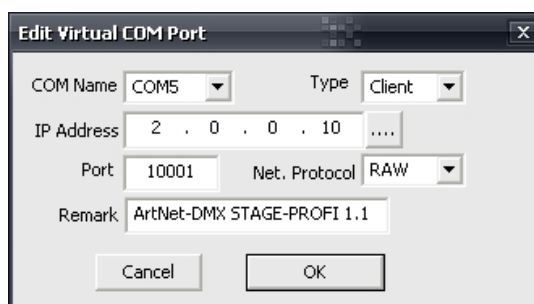
Wir empfehlen Ihnen hier das Tool *Serial to Ethernet Connection* welches von uns getestet wurde. Dieses Tool finden Sie als Download in unserem Support-Bereich.

Während der Installation müssen Sie noch ein Passwort eingeben (siehe nebenstehende Abbildung).

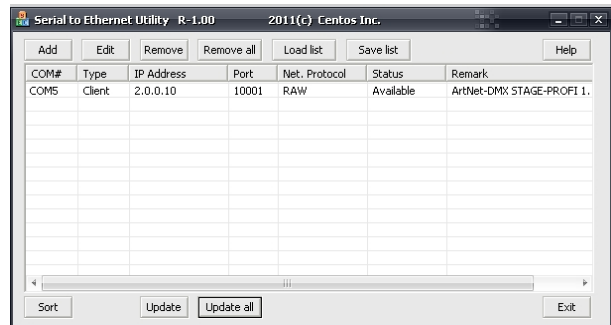


Nach der Installation starten Sie das Tool „Centos SEC“ welches sich auf dem Desktop befindet. Fügen Sie nun einen VCP mit *Add* hinzu und geben die Parameter für diesen VCP-Port wie nebenstehend an.

Achten Sie darauf, dass Sie die IP verwenden, die Sie evtl. über den Webbrowser eingestellt haben.



Abschließend klicken Sie im Hauptfenster auf **Update all** um den VCP zu aktivieren. Nun wird der Status zu *Available* und der COM-Port wird im Gerätemanager angezeigt.



Factory Reset

Das **ArtNet-DMX STAGE-PROFI 1.1** kann in den Auslieferungszustand zurückgesetzt werden.

Auslieferungszustand über den **Webbrowser** wieder herstellen:

- Service-Seite im Webbrowser öffnen
- Im Eingabefeld den Service-Code „7319“ eingeben
- Save klicken
- Anschließend mindestens 10 Sekunden warten



Wird ein Factory-Reset über die Webseite ausgeführt, so wird auch die IP-Adresse und Subnet Mask zurückgesetzt. Dadurch kann ein Rückkehren nicht immer erfolgen. Stellen Sie die IP gegebenenfalls neu ein (siehe *Einstellen der IP mit IP-Configurator* oder *Einstellen der IP über Webbrowser*)

Auslieferungszustand über den **DMX4ALL LAN-Updater** wieder herstellen:

- Gerät ausschalten
- Software **DMX4ALL LAN-Updater** starten
- Netzwerkverbindung zum PC herstellen
- Gerät einschalten
- Die gelbe LED leuchtet für ca. 3 Sekunden
- Während die gelbe LED leuchtet **FIND** klicken
- **ArtNet-DMX STAGE-PROFI 1.1** aus der Liste auswählen
- **FACTORY RESET** klicken
- Der Reset wird nun durchgeführt

Auslieferungszustand über den **DMX4ALL IP-Configurator** wieder herstellen:

- Gerät einschalten
- Software **DMX4ALL IP-Configurator** starten
- **FIND** klicken
- **ArtNet-DMX STAGE-PROFI 1.1** aus der Liste auswählen
- **FACTORY RESET** klicken
- Der Reset wird nun durchgeführt

Update durchführen

Das **ArtNet-DMX STAGE-PROFI 1.1** verfügt über eine Update-Funktion, die es erlaubt zukünftige Firmware-Versionen zu übertragen.

Gehen Sie dazu wie folgt vor:

- Gerät ausschalten
- Update-Software **DMX4ALL LAN-Updater** starten
- Netzwerkverbindung zum PC herstellen
- Gerät einschalten
- Die gelbe LED leuchtet für ca. 3 Sekunden
- Während die gelbe LED leuchtet **FIND** klicken
- **ArtNet-DMX STAGE-PROFI 1.1** aus der Liste auswählen
- *Firmware-Update* klicken
- Firmware-Datei (.bin) auswählen und bestätigen
- Warten Sie nun bis das Update fertiggestellt ist



Sollte während des Updates ein Fehler auftreten können Sie jederzeit von vorne beginnen.

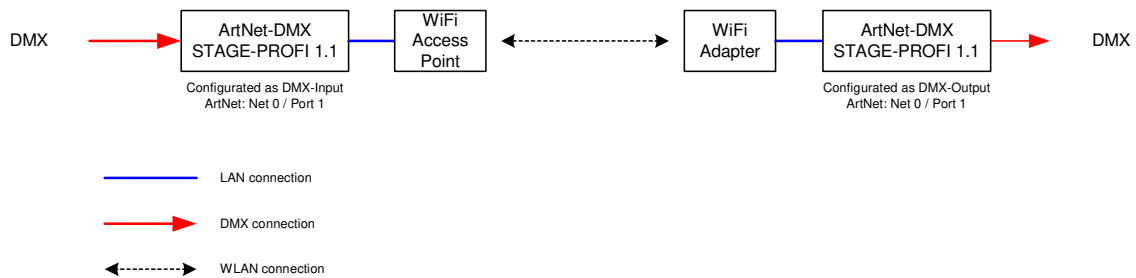
Alternativ können Sie das Firmwareupdate auch über den Webbrowser aktivieren:

- *Firmware Update* im Webbrowser öffnen
- Den angezeigten Code „1379“ in das Eingabefeld eingeben und *Send* klicken
- Update-Software **DMX4ALL LAN-Updater** starten
- **ArtNet-DMX STAGE-PROFI 1.1** aus der Liste auswählen
- *Firmware-Update* klicken
- Firmware-Datei (.bin) auswählen und bestätigen
- Warten Sie nun bis das Update fertiggestellt ist
- Im Webbrowser auf *Back* klicken

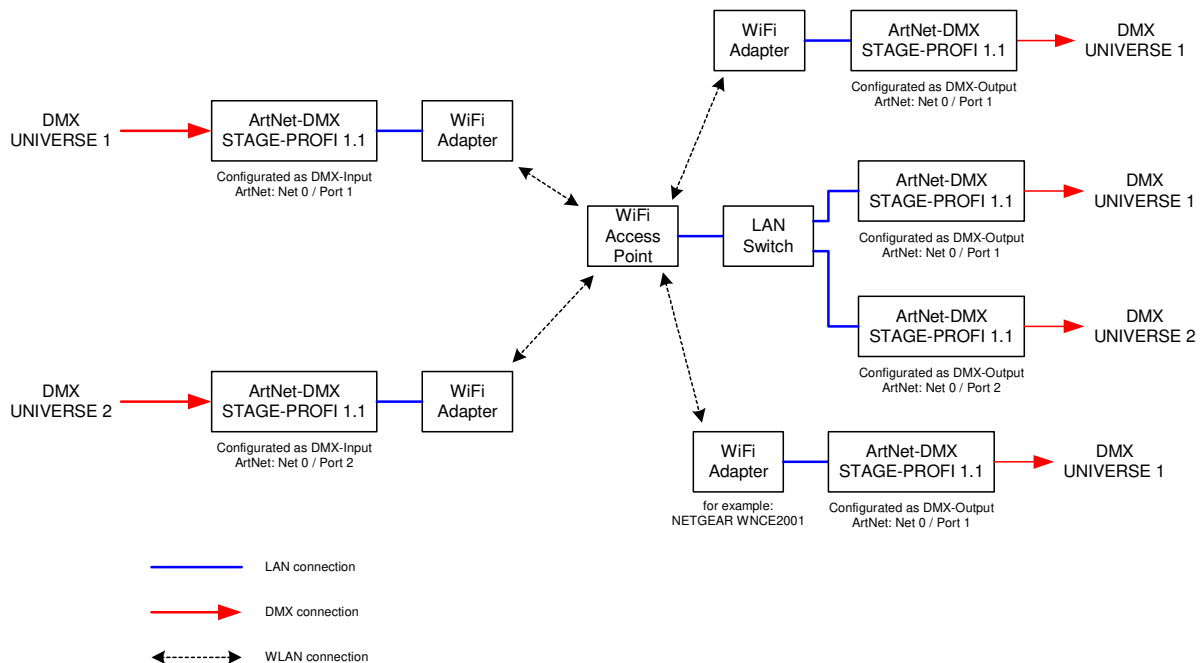
DMX über WLAN

Das **ArtNet-DMX STAGE-PROFI 1.1** Interface kann in Verbindung mit WLAN-Komponenten (WiFi) für eine drahtlose Übertragung von DMX-Universen verwendet werden.

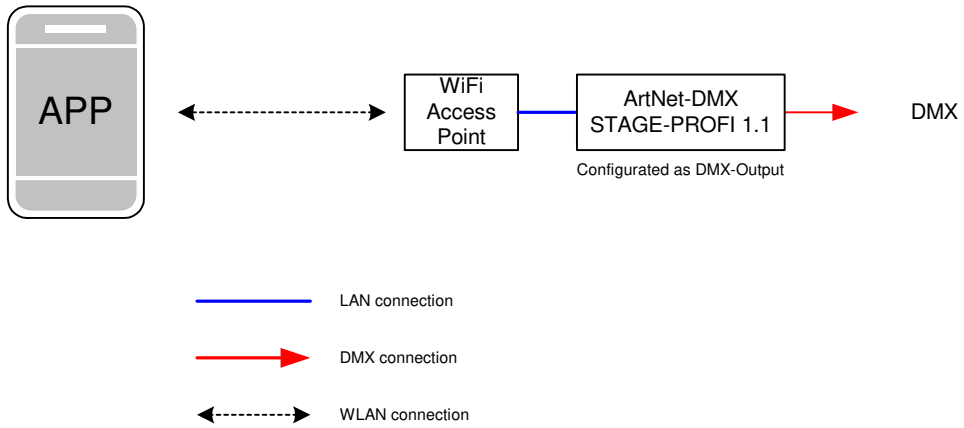
In der folgenden Skizze ist der Einsatz für ein DMX-Universum dargestellt:



Auf die gleiche Art können auch mehrere DMX-Universen verwendet werden:



Alternativ kann auch eine APP die ArtNet ausgibt auf einem Smartphone oder PC als Datenquelle dienen:



Zubehör

XLR-Kabel 3polig

in verschiedenen Längen



XLR-Adapter

in verschiedenen Ausführungen erhältlich

XLR 3 Stecker – XLR 3 Stecker

XLR 3 Stecker – XLR 5 Buchse

XLR 3 Buchse – XLR 5 Stecker



Netzwerkkabel

in verschiedenen Längen



CE-Konformität



Dieses Gerät ist durch einen Mikroprozessor gesteuert und verwendet Hochfrequenz. Um die Eigenschaften in Bezug auf die CE-Konformität zu erhalten, ist der Einbau entsprechend der EMV-Richtlinie 2014/30/EU in ein geschlossenes Metallgehäuse notwendig.

Risiko-Hinweise

Sie haben einen technischen Artikel erworben. Entsprechend dem Stand der Technik können folgende Risiken nicht ausgeschlossen werden:

Ausfallrisiko: Das Gerät kann jederzeit ohne Vorwarnung teilweise oder vollständig ausfallen. Geringere Ausfallwahrscheinlichkeiten sind durch redundanten Systemaufbau erreichbar.

Inbetriebnahmerisiko: Die Einbauplatine muss gemäß der Produktdokumentation an fremde Systeme angeschlossen werden sowie konfiguriert werden. Diese Arbeiten dürfen nur vom erfahrenen Fachpersonal durchgeführt werden, welches die Dokumentation gelesen und verstanden hat.

Betriebsrisiko: Änderungen oder besondere Betriebszustände der angeschlossenen Systeme, sowie verborgene Mängel unserer Geräte selbst, können auch innerhalb der Betriebszeit zu Störungen oder Ausfällen führen.

Missbrauchsrisiko: Jeder nicht bestimmungsgemäße Gebrauch kann unabsehbare Risiken verursachen und ist darum untersagt.

Der Einsatz der Geräte in Anwendungen, wo die Sicherheit von Personen von deren Funktion abhängt, ist untersagt.

Entsorgung



Elektrische und elektronische Produkte dürfen nicht in den Hausmüll. Entsorgen Sie das Produkt am Ende seiner Lebensdauer gemäß den geltenden gesetzlichen Vorschriften. Informationen dazu bekommen Sie bei Ihrem örtlichen Entsorger.



DMX4ALL GmbH
Reiterweg 2A
D-44869 Bochum
Germany

Letzte Änderung: 07.11.2019

© Copyright DMX4ALL GmbH

Alle Rechte vorbehalten. Kein Teil dieses Handbuches darf in irgendeiner Form (Fotokopie, Druck, Mikrofilm oder in einem anderen Verfahren) ohne ausdrückliche schriftliche Genehmigung reproduziert oder unter Verwendung elektronischer Systeme verarbeitet, vervielfältigt oder verbreitet werden.

Alle in diesem Handbuch enthaltenen Informationen wurden mit größter Sorgfalt und nach bestem Wissen zusammengestellt. Dennoch sind Fehler nicht ganz auszuschließen.

Aus diesem Grund sehen wir uns dazu veranlasst, darauf hinzuweisen, dass wir weder eine Garantie noch die juristische Verantwortung oder irgendeine Haftung für Folgen, die auf fehlerhafte Angaben zurückgehen, übernehmen können. Dieses Dokument enthält keine zugesicherten Eigenschaften. Die Anleitung und die Eigenschaften können jederzeit und ohne vorherige Ankündigung geändert werden.