

ArtNet-DMX STAGE-PROFI 1.1

Bedienungsanleitung



**ART
NET**
ETHERNET

Art-Net™ Designed by and Copyright Alderamin Group Ltd.

**DMX
4
ALL**
WWW.DMX4ALL.EU

Beschreibung

Das **ArtNet-DMX STAGE-PROFI 1.1** Interface verfügt über einen umschaltbaren DMX-Ein-/Ausgang mit 3 poligem XLR-Anschluß. Über einen RJ45 Anschluß erfolgt die Verbindung zum ArtNet-Netzwerk.

Eine benutzerfreundliche Konfiguration über einen Webbrowser ermöglicht eine schnelle und unkomplizierte Einstellung aller Parameter.

Ein zusätzlicher Extension Mode ermöglicht die Ausgabe von 1024 DMX-Kanälen auf dem DMX-Ausgang. Der Extension Mode ist optimiert für die Ansteuerung der MagiarLED II Produkte.

Technische Daten

Spannungsversorgung:

5V DC über beiliegendes externes Netzteil

Ethernet:

1x RJ45 -10 BASE-T

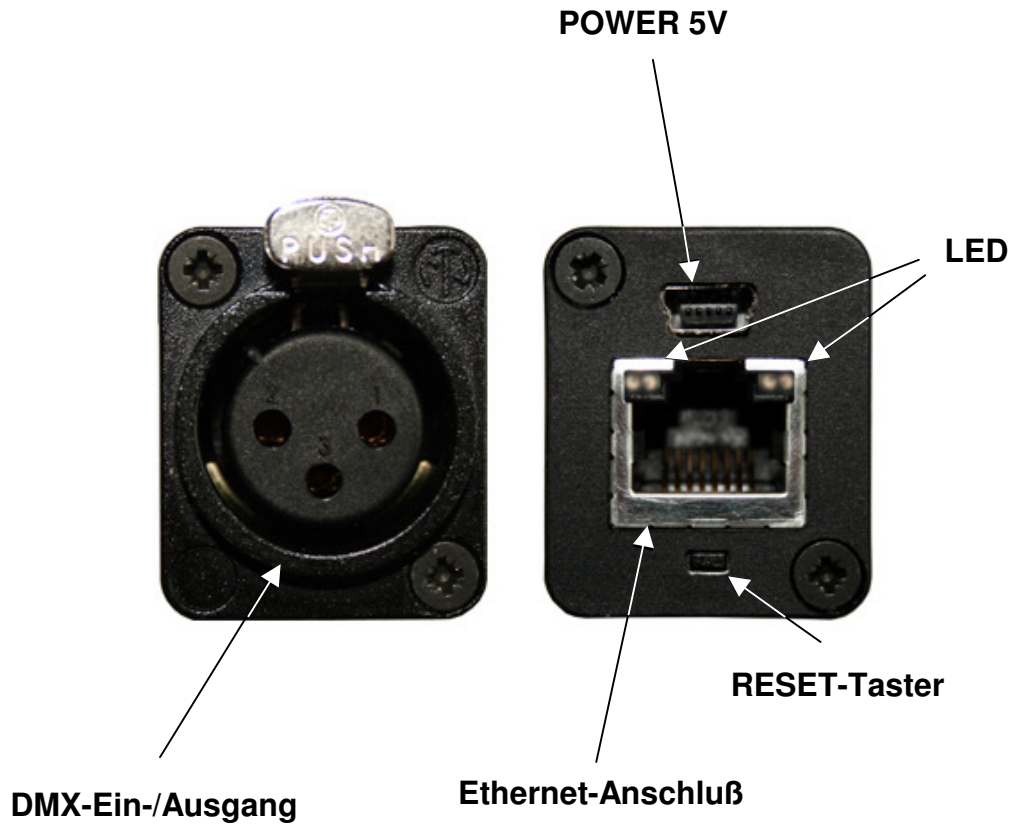
DMX:

1x Neutrik XLR-Buchse 3 polig

Abmessung (LxBxH):

75 x 26 x 35 mm

Anschluss



LED-Anzeigen

LED grün

Die grüne LED blinkt, wenn keine Ethernetverbindung vorhanden ist und leuchtet durchgehend, wenn eine Ethernetverbindung vorhanden ist.

LED gelb

Die gelbe LED leuchtet auf, sobald Daten empfangen werden.

Konfiguration

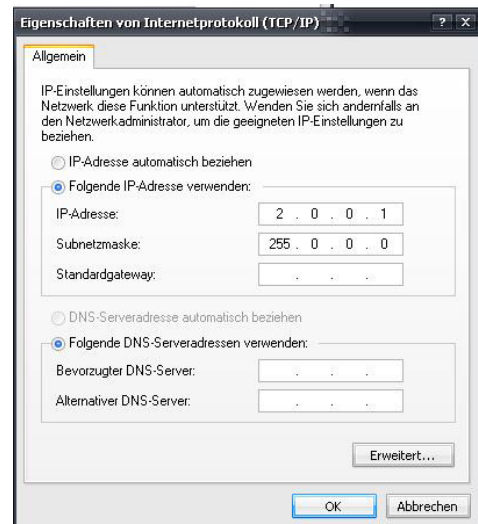
Die Konfiguration des **ArtNet-DMX STAGE-PROFI 1.1** erfolgt über ein Web-Interface welches über einen beliebigen Webbrowser aufgerufen wird.

Im Auslieferungszustand ist die vergebene **IP-Adresse 2.0.0.10** welche sowohl für das Web-Interface als auch für ArtNet verwendet wird.



Die Netzwerkeinstellung des Computers muss auf die **IP-Adresse 2.0.0.1** und die **Subnetzmaske 255.0.0.0** eingestellt sein.

Weitere Details entnehmen Sie bitte der ArtNet-Spezifikation.



Rufen Sie in Ihrem Webbrowser in der Adressleiste die IP 2.0.0.10 auf um die folgende Konfigurationsseite zu erhalten:

The DMX4ALL ArtNet-DMX STAGE-PROFI 1.1 is an ArtNet interface with 1 DMX output or 1 DMX input.

The device provides one ArtNet Node for the input or output port.

You can give the node an own IP address, shortname and longname to differ the node in the network. Please use in one network the IP address 2.x.x.x or 10.x.x.x

The DMX input allows you to set a refresh rate and a DMX fail option.

The DMX output is working with 512 channels (1 Universe) in the Standard mode. In the Extension mode the DMX output is working with 1024 channels (1+1 Universes).

The DMX-Routing allows you to setup the combination of the 2 universes. After the given value from the 1st DMX Universe the 2nd DMX Universe is attached.

Example: 450 in the input box means the channels 1-450 from DMX Universe 1 and the following channels 451-963 are the channels 1-512 from DMX Universe 2.

© Copyright 2011 DMX4ALL GmbH All rights reserved.

ART
NET
ETHERNET Art-Net™ Designed by and Copyright Alderamin Group Ltd.

MAGIAR

This Interface is optimized for MagiarLED Products.

ArtNet-DMX STAGE-PROFI 1.1

SETUP

ArtNet Node

IP Address:

Netmask:

Short Name:

Long Name:

Interface Mode

Mode: Set the Interface to Input Mode
 Set the Interface to Output Mode

DMX Input

DMX-IN Fail: NO DATA
 HOLD last DMX data
 CLEAR all DMX channels to 0%
 SET all DMX channels to 100%

Update Rate: DMX-IN - Refresh interval

DMX Output

DMX Routing: Enable DMX Extension Mode
 Ch. of Port 0 after Port 1 is attached

Factory Defaults

Enter 7319 to set the ArtNet-Interface to factory defaults.



Jeder Node benötigt eine eigene **IP-Adresse**, so dass die Zuordnung im Netzwerk eindeutig erfolgen kann. Verwenden Sie entsprechend der ArtNet-Spezifikation die IP-Adressen 2.x.x.x oder 10.x.x.x

Für den ArtNet Node können Sie beliebige Namen vergeben, so dass Sie diese zu besseren Unterscheidung verwenden können.

Der **Short-Name** ist auf 18 Zeichen und der **Long-Name** auf 64 Zeichen begrenzt.

Die **Netmask** ist entsprechend der ArtNet-Spezifikation auf 255.0.0.0 zu belassen.

Das **Interface Mode** kann als DMX-Input oder DMX-Output konfiguriert werden.

Die **Factory Settings** werden mit der Eingabe der Zahl 7319 wieder hergestellt.

SAVE speichert die Konfiguration bzw. stellt die Factory Settings wieder her.

DMX-Eingang

Um das **ArtNet-DMX STAGE-PROFI 1.1** als DMX-Input-Interface zu verwenden, wählen Sie den Interface Mode ***Set the interface to Input Mode*** aus.



Für den DMX-Anschluß verwenden Sie einen 1:1 Stecker-Stecker-Adapter der auch als Zubehör erhältlich ist.

Für den DMX-Eingang können verschiedene Aktionen bei einem Ausfall des DMX-Signals (**DMX FAIL**) ausgewählt werden.

NO DATA	- über ArtNet wird kein DMX-Input mehr empfangen
HOLD last DMX data	- es werden die letzten Daten beibehalten
CLEAR all DMX channels to 0%	- es werden alle DMX-Eingangskanäle auf 0 gesetzt
SET alle DMX channels to 100%	- es werden alle DMX-Eingangskanäle auf 255 gesetzt

Die **Update-Rate** mit der die DMX-Eingangsdaten ausgegeben werden kann in verschiedenen Zeiten eingestellt werden. *On change data* überträgt nur dann die DMX-Eingangsdaten wenn sich diese ändern, max. jedoch alle 0,1 Sekunden.

DMX-Ausgang

Um das **ArtNet-DMX STAGE-PROFI 1.1** als DMX-Ausgabe-Interface zu verwenden, wählen Sie den Interface Mode ***Set the interface to Output Mode*** aus.

Extension Mode

Das **ArtNet-DMX STAGE-PROFI 1.1** Interface verfügt über einen Extension Mode, in dem der DMX-Ausgang 1024 DMX Kanäle ausgibt. Dazu werden 2 Ports (je 512 DMX-Kanäle) hintereinander ausgegeben. Somit sind insgesamt 1024 Kanäle möglich.

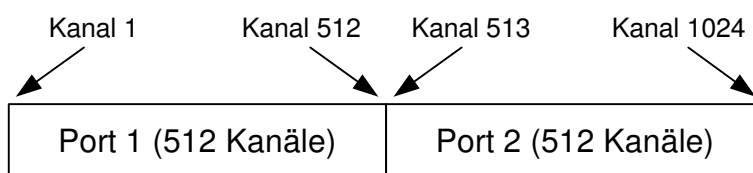
Um den Extension Mode einzuschalten, aktivieren Sie diesen über den Webbrowser.

Im Extension Mode wird ein weiterer ArtNet Port aktiviert der weitere 512 Kanäle besitzt.

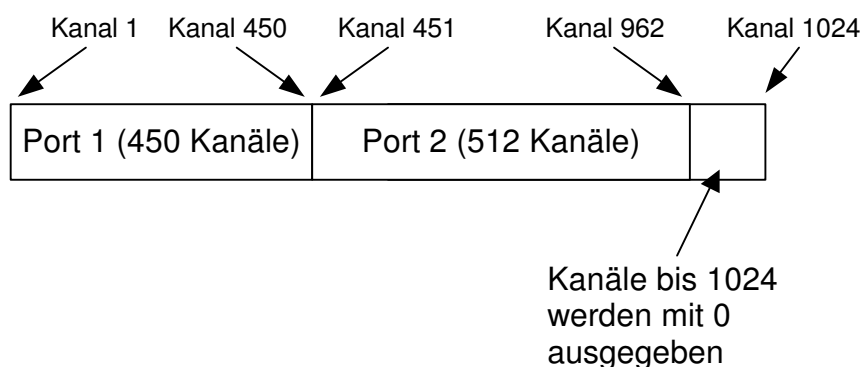
Das **DMX Routing** in der Konfiguration gibt für den DMX-Ausgang an, wie die Daten der Ports aneinandergehängt werden.

Der eingegebene Wert gibt an, wie viele DMX-Kanäle aus vom ersten Port ausgegeben werden sollen. Danach werden die DMX-Kanäle des zweiten Ports angehängt.

Beispiel: DMX-Routing = 512



Beispiel: DMX-Routing = 450



DMX-Routing Beispiele

Die folgenden Beispiele beziehen sich auf den Einsatz mit den angegebenen Produkten.

Routing	Produkt
511	MagiarLED II Stripe 12xRGB
450	MagiarLED II Panel 25 Pixel
510	MagiarLED II flex Stripe ohne Konfigurationskanal

DMX4ALL-Command Unterstützung

Das **ArtNet-DMX STAGE-PROFI 1.1** Interface verfügt über eine weitere Kommunikations-Schnittstelle, die Daten über TCP-Pakete an den Port 10001 empfangen kann. Diese Schnittstelle verwendet die DMX4ALL-Commands so das das **ArtNet-DMX STAGE-PROFI 1.1** Interface zum LAN-DMX STAGE-PROFI kompatibel ist.

TCP-Ansteuerung

Für die Ansteuerung des Interfaces direkt über eine TCP-Verbindung verwenden Sie die im Webbrowser eingestellte IP-Adresse und verwenden den Port 10001. Die gesendeten und empfangenen Daten sind RAW-Datenpakete.

Die möglichen DMX4ALL-Commands entnehmen Sie bitte der separaten DMX4ALL-Command Beschreibung.

VCP-Ansteuerung

Für die Ansteuerung über einen COM-Port muss ein TCP-VCP-Programm installiert werden, welches einen Virtuellen Com Port (VCP) zur Verfügung stellt.

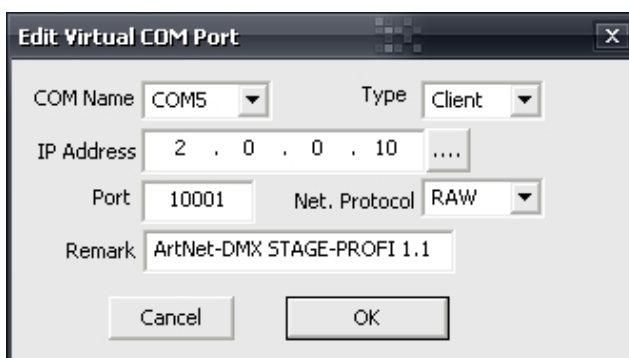
Wir empfehlen Ihnen hier das Tool *Serial to Ethernet Connection* welches von uns getestet wurde. Dieses Tool finden Sie auf der beiliegenden CD und als Download in unserem Support-Bereich.

Während der Installation müssen Sie noch ein Passwort eingeben (siehe nebenstehende Abbildung).

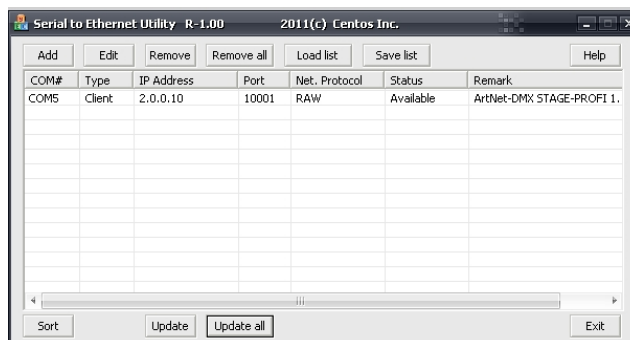


Nach der Installation starten Sie das Tool „Centos SEC“ welches sich auf dem Desktop befindet. Fügen Sie nun einen VCP mit *Add* hinzu und geben die Parameter für diesen VCP-Port wie nebenstehend an.

Achten Sie darauf, das Sie die IP verwenden, die Sie evtl. über den Webbrowser eingestellt haben.



Abschließend klicken Sie im Hauptfenster auf **Update all** um den VCP zu aktivieren. Nun wird der Status zu *Available* und der COM-Port wird im Gerätemanager angezeigt.



Factory Reset

Das **ArtNet-DMX STAGE-PROFI 1.1** Interface kann mit dem Taster über dem RJ45-Anschluß in den Auslieferungszustand zurückgesetzt werden.

Gehen Sie dazu wie folgt vor:

- Gerät ausschalten
- Taster drücken und gedrückt halten
- Gerät einschalten
- Grüne und gelbe LED blinkt nun ca. 10 Sekunden abwechselnd
- Taster loslassen
- Der Reset wird nun durchgeführt und die LEDs blinken 3x gleichzeitig als Bestätigung

Zubehör

XLR-Kabel 3polig
in den Längen
1m, 5m, 10m, 15m



XLR-Adapter

In verschiedenen Ausführungen erhältlich
XLR 3 Stecker – XLR 3 Stecker
XLR 3 Stecker – XLR 5 Buchse
XLR 3 Buchse – XLR 5 Stecker



Risiko-Hinweise

Sie haben einen technischen Artikel erworben. Entsprechend dem Stand der Technik können folgende Risiken nicht ausgeschlossen werden:

Ausfallrisiko: Das Gerät kann jederzeit ohne Vorwarnung teilweise oder vollständig ausfallen. Geringere Ausfallwahrscheinlichkeiten sind durch redundanten Systemaufbau erreichbar.

Inbetriebnahmerisiko: Die Einbauplatine muss gemäß der Produktdokumentation an fremde Systeme angeschlossen werden sowie konfiguriert werden. Diese Arbeiten dürfen nur vom erfahrenen Fachpersonal durchgeführt werden, welches die Dokumentation gelesen und verstanden hat.

Betriebsrisiko: Änderungen oder besondere Betriebszustände der angeschlossenen Systeme, sowie verborgene Mängel unserer Geräte selbst, können auch innerhalb der Betriebszeit zu Störungen oder Ausfällen führen.

Missbrauchsrisiko: Jeder nicht bestimmungsgemäße Gebrauch kann unabsehbare Risiken verursachen und ist darum untersagt.

Der Einsatz der Geräte in Anwendungen, wo die Sicherheit von Personen von deren Funktion abhängt, ist untersagt.

Entsorgung



Elektrische und elektronische Produkte dürfen nicht in den Hausmüll. Entsorgen Sie das Produkt am Ende seiner Lebensdauer gemäß den geltenden gesetzlichen Vorschriften. Informationen dazu bekommen Sie bei Ihrem örtlichen Entsorger.



Neutrik® is a registered trademark
 EtherCon® is a registered trademark
 ArtNet™ is a trade mark of Alderamin Group Ltd.
 MADRIX® is a registered trademark of inoage trade GbR - Germany

DMX 4 ALL

WWW.DMX4ALL.EU

DMX4ALL GmbH
Reiterweg 2A
D-44869 Bochum
Germany

© Copyright 2011 DMX4ALL GmbH

Alle Rechte vorbehalten. Kein Teil dieses Handbuches darf in irgendeiner Form (Fotokopie, Druck, Mikrofilm oder in einem anderen Verfahren) ohne ausdrückliche schriftliche Genehmigung reproduziert oder unter Verwendung elektronischer Systeme verarbeitet, vervielfältigt oder verbreitet werden.

Alle in diesem Handbuch enthaltenen Informationen wurden mit größter Sorgfalt und nach bestem Wissen zusammengestellt. Dennoch sind Fehler nicht ganz auszuschließen.

Aus diesem Grund sehen wir uns dazu veranlasst, darauf hinzuweisen, dass wir weder eine Garantie noch die juristische Verantwortung oder irgendeine Haftung für Folgen, die auf fehlerhafte Angaben zurückgehen, übernehmen können. Dieses Dokument enthält keine zugesicherten Eigenschaften. Die Anleitung und die Eigenschaften können jederzeit und ohne vorherige Ankündigung geändert werden.