

# DMX-Player LAN

Bedienungsanleitung



**DMX**  
**4**  
**ALL**  
[WWW.DMX4ALL.EU](http://WWW.DMX4ALL.EU)

## Beschreibung

Der DMX-Player LAN ist zur DMX-Ausgabe über eine LAN-Verbindung bestimmt.

Die Spannungsversorgung kann in einem Bereich von 8 bis 12V liegen. Dadurch ist auch ein Einsatz in Schaltschränken möglich.

Der DMX-Ausgang ist galvanisch getrennt, was die Betriebssicherheit erhöht und das LAN-Netzwerk vor Überspannung schützt.

Um auch diesen DMX-Player LANInterface mit bestehender Software für andere DMX4ALL-PC-Interfaces zu betreiben, wird ein virtueller COM-Port im System angelegt. Dieser ermöglicht dann, dass der Datenaustausch wie bei der Verwendung einer herkömmlichen seriellen Schnittstelle stattfindet.

### **Energy Saving Design:**

Durch moderne Schaltnetzteiltechnik wird deutlich weniger Wärme erzeugt, und somit der Energieverbrauch gesenkt.

## Lieferumfang

- 1x LAN-DMX STAGE-PROFI Interface
- 1x Bedienungsanleitung (deutsch)
- 1x Installations-CD

## Technische Daten

LAN-Eingang:

10/100 Mbit über standard RJ45-Anschluß

Datengeschwindigkeit: 38400 Baud über virtuellen COM-Port

DMX-Ausgang:

Kontinuierliche DMX-Übertragung bis zu 512 Kanäle

250kbaud (38 Updates/s bei 512 Kanälen)

DMX-Ausgang galvanisch getrennt

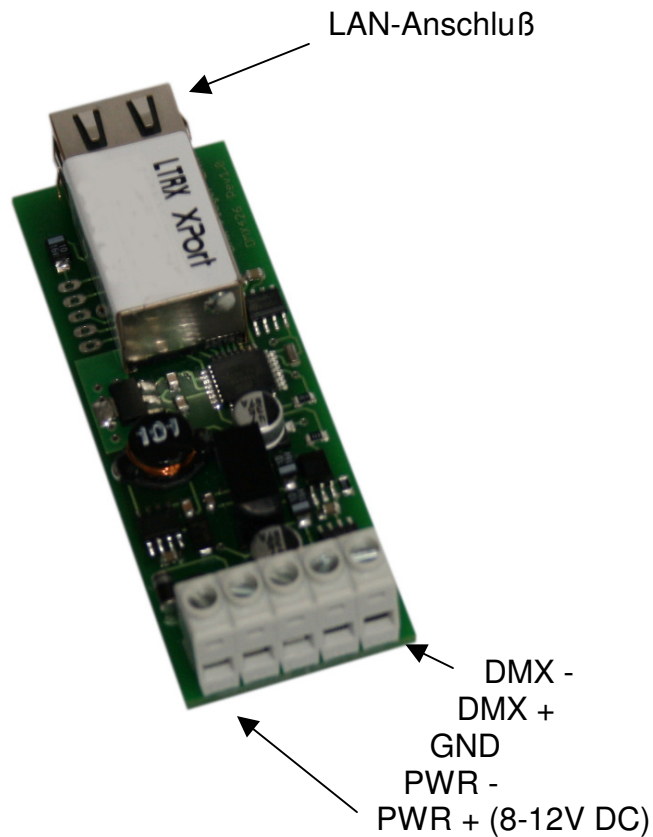
Spannungsversorgung:

8-12V DC / 1A

Windowstreiber:

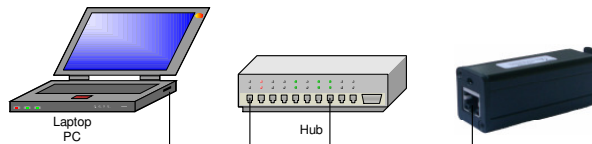
Win 98 / Win 2000 / Win XP

## Anschluss



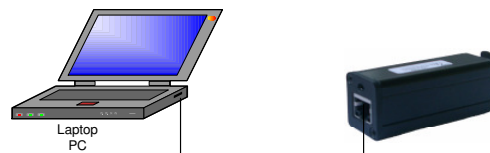
### Anschluss über einen Hub

Für einen Anschluss über einen Hub verwenden Sie 1:1 Netzwerkkabel wie in der folgenden Skizze dargestellt.



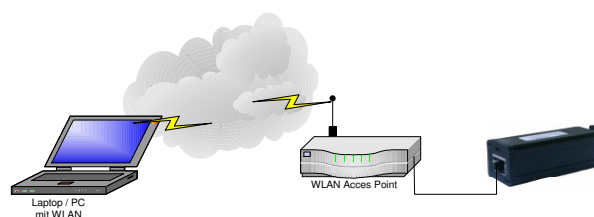
### Direkter Anschluss am PC

Für einen Anschluss direkt am PC verwenden Sie Cross-Over Netzwerkkabel wie in der folgenden Skizze dargestellt.



### Anschluss über WLAN

Für einen Anschluss über WLAN benötigen Sie einen Acces Point mit Ethernet Anschluss an dem Sie dann den DMX-Player LAN mit einen 1:1 Netzwerkkabel anschließen.



## Installation

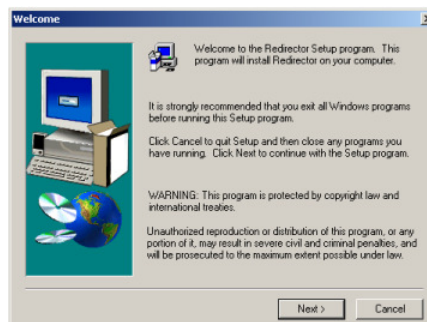
Der Betrieb des DMX-Player LAN benötigt auf dem PC die Installation eines virtuellen COM-Ports. Für die Installation folgen Sie bitte den einzelnen Installationsschritten:

1. Starten Sie das Programm **red32bit.exe**
  - Bei Verwendung der CD-ROM finden Sie das Programm im Ordner *Drivers*
  - Alternativ können Sie auch unter [www.dmx4all.de](http://www.dmx4all.de) das Programm downloaden

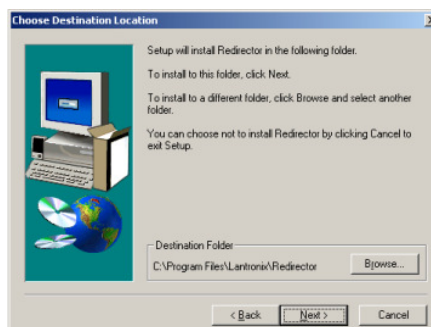
Nach dem starten des Programms wird Ihnen der Begrüßungsdialog angezeigt



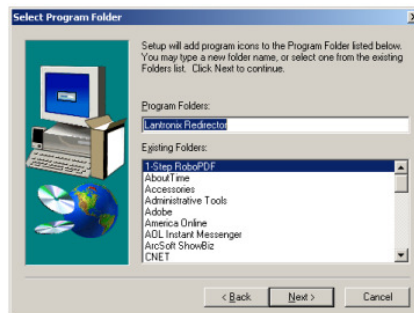
2. Klicken Sie **Next** um fortzufahren. Anschließend wird Ihnen der folgende Dialog angezeigt



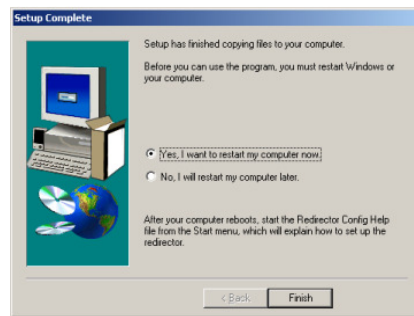
3. Klicken Sie **Next** um fortzufahren. Der Dialog zur Auswahl des Installationsverzeichnis erscheint



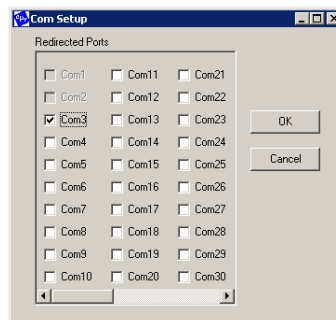
- Wählen Sie nun mit **Browse** den Ordner aus, in dem die Installation erfolgen soll und bestätigen Sie anschließend mit **Next**.  
Es erscheint nun ein Dialog zur Eingabe des Programmordner-Namens



- Klicken Sie **Next** um das Programm zu installieren. Nach der Installation erscheint ein Dialog, in dem Sie den PC neustarten können.



- Beenden Sie die Programm-Installation mit **Finish**.
- Starten Sie nun das installierte Programm Lantronix Redirector. Klicken Sie dazu auf **Start** in der Windows Toolbar, dann auf **Programme**, **Lantronix**, **Redirector** und anschließend auf **Configuration**.
- Klicken Sie nun **Com Setup**.  
Ein Dialog mit den verfügbaren COM-Ports erscheint. Wählen Sie nun den COM-Port aus, unter dem das LAN-DMX STAGE PROFI Interface angesprochen werden soll.

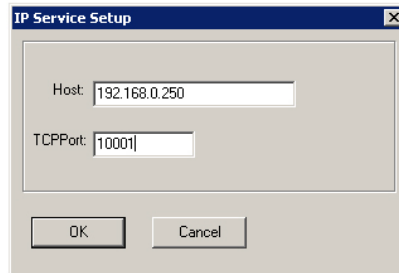


9. Nachdem Sie die Auswahl getroffen haben, bestätigen Sie mit **OK**.

**HINWEIS:** Nachdem Sie die Einstellungen im COM-Setup verändert haben, sollten Sie den PC neu starten.

10. Klicken Sie nun **Add IP**.

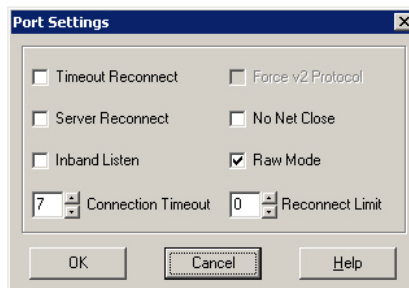
Ein Dialog zwei Eingabefeldern erscheint. Tragen Sie in das Feld *Host* die IP des LAN-DMX STAGE-PROFI ein. Diese ist im Lieferzustand **192.168.0.250**. In das Feld *TCP Port* tragen Sie den Wert **10001** ein.



11. Nachdem Sie die Eingaben abgeschlossen haben, bestätigen Sie mit **OK**.

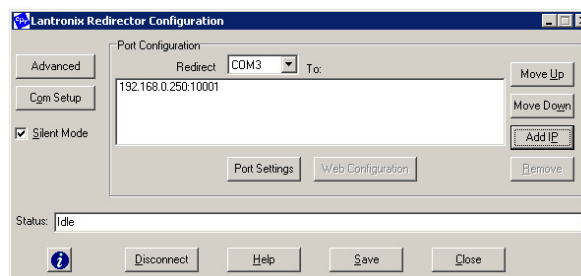
12. Klicken Sie nun **Port Settings**.

In dem folgenden Dialog wählen Sie dann **Raw Mode** aus.



13. Bestätigen Sie mit **OK**.

14. Im Hauptdialog wählen Sie **Silent Mode** aus.



15. Speichern Sie nun die Einstellungen mit **Save** und bestätigen Sie den evtl. erscheinenden Dialog mit **OK**.

16. Schließen Sie nun das Konfigurationsprogramm mit **Close**.

## Ändern der IP des DMX-Player LAN

Das Ändern der IP des DMX-Player LAN ist mit Hilfe des Programms **Device Installer** möglich. Gehen Sie wie folgt vor, um den Device Installer zu installieren und die IP einzustellen:

1. Starten Sie das **Setup.exe** im Ordner Device Installer
  - a. Bei Verwendung der CD-ROM finden Sie das Programm im Ordner *Drivers*
  - b. Alternativ können Sie auch unter [www.dmx4all.de](http://www.dmx4all.de) das Programm downloaden

Folgen Sie den Installationsschritten am Bildschirm.

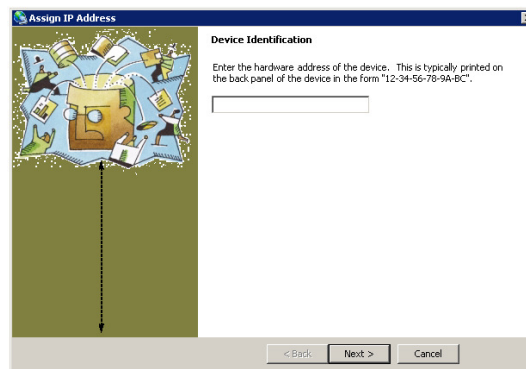
2. Starten Sie nun das installierte Programm **Lantronix Device Installer**.



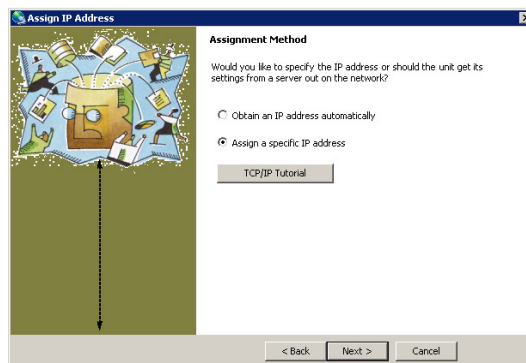
3. Klicken Sie nun auf **Assign IP**
4. Im folgenden Dialog müssen Sie nun die Hardware-ID die auf dem LAN-DMX STAGE-PROFI aufgedruckt ist angeben.

### Hinweis:

Vergessen Sie nicht, nach 2 Zeichen einen Bindestrich anzugeben !



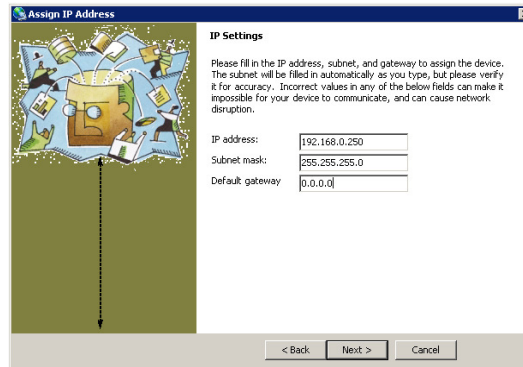
5. Wählen Sie im folgenden Dialog **Assign a specific IP address** und klicken Sie **Next**.



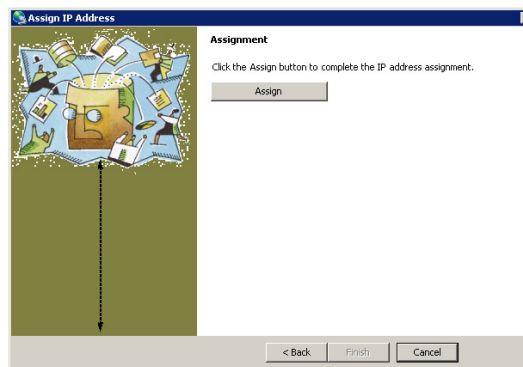
- Geben Sie nun die **IP address** und die **Subnet mask** ein.

**Hinweis:**

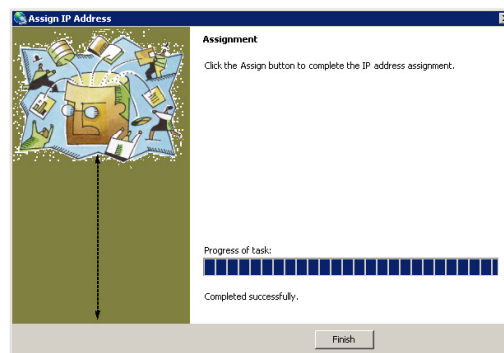
Die IP Einstellung im Lieferzustand ist **192.168.0.250**



- Nachdem Sie die Eingaben abgeschlossen haben, bestätigen Sie mit **Next**.
- Bestätigen Sie nochmals **Assign**.



- Warten Sie bis die Konfiguration abgeschlossen ist und verlassen Sie dann den Dialog mit **Finish**.



- Schließen Sie nun den Device Installer.

## Einstellungen

Alle Einstellungen bleiben nach dem Abschalten gespeichert und können nur durch erneutes Konfigurieren geändert werden.

Den DMX-Player LAN können Sie komfortabel über den PC konfigurieren.

Benutzen Sie dazu das Programm **DMX-Configurator**. Sie finden unter dem Menüpunkt *Settings* → *Hardware settings* die Einstellmöglichkeit wie in Abbildung 1 dargestellt.

- Die minimal generierten DMX-Ausgangskanäle stellen Sie unter *Min. output channels* ein.

**Hinweis:** Haben Sie die min. Anzahl der Ausgangskanäle auf einen Wert eingestellt, und sprechen Sie von der Steuersoftware einen höheren Kanal an, so wird automatisch bis zu diesem Kanal das DMX-Signal generiert. Diese Kanalanzahl wird dann NICHT dauerhaft gespeichert.

Nach Bestätigung durch OK wird das Interface entsprechend konfiguriert und die Einstellungen werden dauerhaft gespeichert.

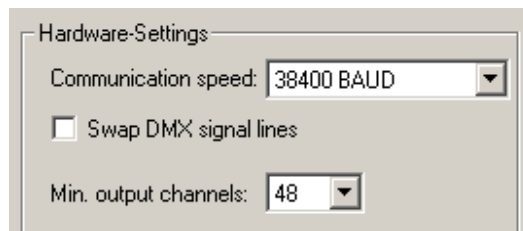
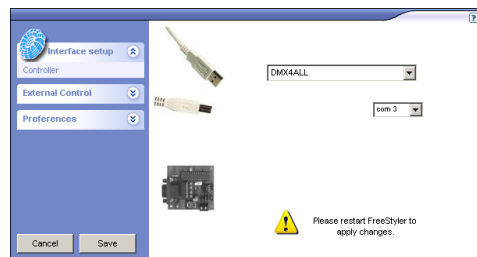


Abbildung 1: Einstellung über DMX-Configurator

### Hinweis bei der Verwendung mit dem Programm FreeStyler

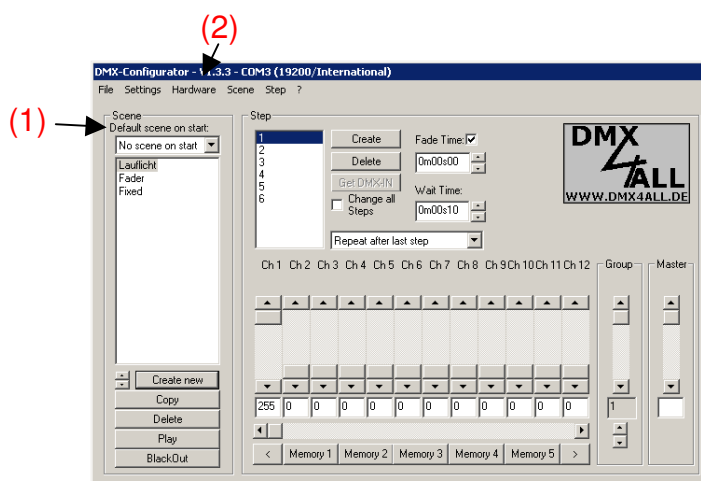
Wählen Sie im *Interface Setup* DMX4ALL als Gerät aus und wählen den entsprechenden COM-Port:



## STAND-ALONE MODE VERWENDEN

Der StandAlone-Mode des DMX-Player LAN bietet Ihnen die Wiedergabe einer Lichtscene ohne einen angeschlossenen PC. Das Erstellen und Übertragen der Lichtscene erfolgt mit dem Programm „DMX-Configurator“ welches Sie auf der beiliegenden CD finden oder unter [www.dmx4all.eu](http://www.dmx4all.eu) herunterladen können.

Die Erstellung von Lichtmustern mit dem DMX-Configurator ist in der Bedienungsanleitung zum Programm genau beschrieben. Die folgende Abbildung zeigt die Programmoberfläche.



### HINWEIS:

Die bei der Erstellung der Lichtmuster angegebenen Zeiteinheiten können bei der Wiedergabe über das „LAN-DMX STAGE-PROFI“ Interface abweichen. Daher sind diese nur als Richtwerte zu verstehen.

Ist die gewünschte Lichtscene erstellt, müssen Sie unter **Default Scene on Start (1)** diese Lichtscene auswählen. Anschließend können Sie die Lichtscene in das „USB-DMX STAGE-PROFI MK2“ Interface übertragen, indem Sie im Menü **Hardware** → **Write memory (2)** auswählen.

Nachdem die Übertragung abgeschlossen ist, können Sie die Verbindung zum PC trennen und den DMX-Player LAN über ein Netzteil betreiben. Die abgespeicherte Lichtscene wird so lange wiedergegeben, bis wieder Daten vom PC empfangen werden.

## CE-Konformität



Um die Eigenschaften der Baugruppe in Bezug auf die CE-Konformität zu erhalten, ist der Einbau in ein geschlossenes Metallgehäuse notwendig.

## Risiko-Hinweise

Sie haben einen technischen Artikel erworben. Entsprechend dem Stand der Technik können folgende Risiken nicht ausgeschlossen werden:

**Ausfallrisiko:** Das Gerät kann jederzeit ohne Vorwarnung teilweise oder vollständig ausfallen. Geringere Ausfallwahrscheinlichkeiten sind durch redundanten Systemaufbau erreichbar.

**Inbetriebnahmerisiko:** Die Einbauplatine muss gemäß der Produktdokumentation an fremde Systeme angeschlossen werden sowie konfiguriert werden. Diese Arbeiten dürfen nur vom erfahrenen Fachpersonal durchgeführt werden, welches die Dokumentation gelesen und verstanden hat.

**Betriebsrisiko:** Änderungen oder besondere Betriebszustände der angeschlossenen Systeme, sowie verborgene Mängel unserer Geräte selbst, können auch innerhalb der Betriebszeit zu Störungen oder Ausfällen führen.

**Missbrauchsrisiko:** Jeder nicht bestimmungsgemäße Gebrauch kann unabsehbare Risiken verursachen und ist darum untersagt.

Der Einsatz der Geräte in Anwendungen, wo die Sicherheit von Personen von deren Funktion abhängt, ist untersagt.

## Entsorgung



Elektrische und elektronische Produkte dürfen nicht in den Hausmüll. Entsorgen Sie das Produkt am Ende seiner Lebensdauer gemäß den geltenden gesetzlichen Vorschriften. Informationen dazu bekommen Sie bei Ihrem örtlichen Entsorger.



DMX4ALL GmbH  
Reiterweg 2A  
D-44869 Bochum  
Germany

© Copyright 2009 DMX4ALL GmbH

Alle Rechte vorbehalten. Kein Teil dieses Handbuches darf in irgendeiner Form (Fotokopie, Druck, Mikrofilm oder in einem anderen Verfahren) ohne ausdrückliche schriftliche Genehmigung reproduziert oder unter Verwendung elektronischer Systeme verarbeitet, vervielfältigt oder verbreitet werden.

Alle in diesem Handbuch enthaltenen Informationen wurden mit größter Sorgfalt und nach bestem Wissen zusammengestellt. Dennoch sind Fehler nicht ganz auszuschließen.

Aus diesem Grund sehe ich mich dazu veranlasst, darauf hinzuweisen, dass ich weder eine Garantie noch die juristische Verantwortung oder irgendeine Haftung für Folgen, die auf fehlerhafte Angaben zurückgehen, übernehmen kann. Dieses Dokument enthält keine zugesicherten Eigenschaften. Die Anleitung und die Eigenschaften können jederzeit und ohne vorherige Ankündigung geändert werden. Der Einsatz der Geräte in Anwendungen, wo die Sicherheit von Personen von deren Funktion abhängt, ist untersagt.