

# LAN-DMX STAGE-PROFI

Bedienungsanleitung



**DMX**  
**4**  
**ALL**  
[WWW.DMX4ALL.EU](http://WWW.DMX4ALL.EU)

## Beschreibung

Das LAN-DMX STAGE-PROFI Interface ist für die raue Bühnenumgebung ausgelegt.

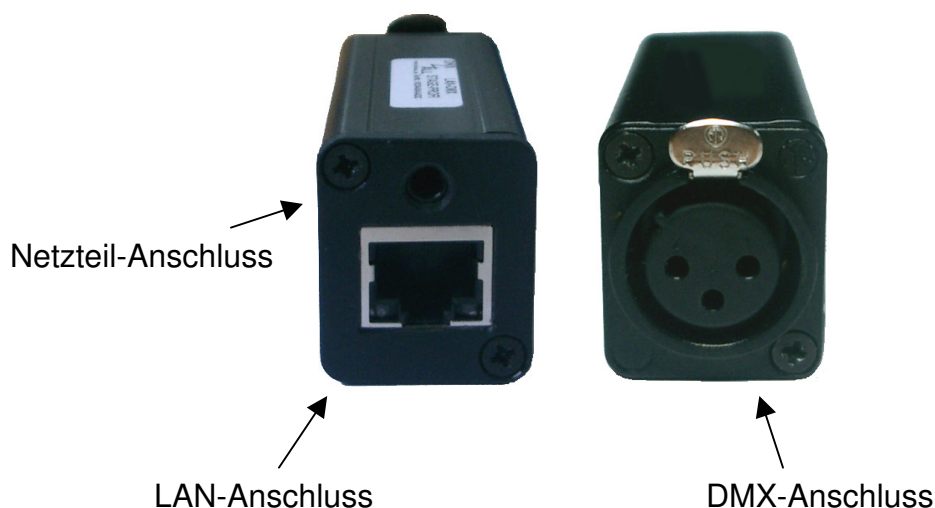
Untergebracht in einem Aluminiumgehäuse mit Neutrik-XLR-Buchse bietet dieses Interface alles was für einen robusten Betrieb nötig ist. Der DMX-Ausgang ist galvanisch getrennt, was die Betriebssicherheit erhöht und das LAN-Netzwerk vor Überspannung schützt.

Für die Spannungsversorgung des LAN-DMX STAGE-PROFI Interfaces wird das mitgelieferte Steckernetzgerät benötigt.

Um auch dieses LAN-DMX STAGE-PROFI Interface mit bestehender Software für andere DMX4ALL-PC-Interfaces zu betreiben, wird ein virtueller COM-Port im System angelegt. Dieser ermöglicht dann, dass der Datenaustausch wie bei der Verwendung einer herkömmlichen seriellen Schnittstelle stattfindet.

### Besondere Merkmale des LAN-DMX STAGE-PROFI Interfaces sind:

- Galvanisch getrennter DMX-Ausgang
- Aluminium Gehäuse
- Neutrik XLR-Buchse 3 polig
- DMX mit 38 Updates/Sekunde bei vollen 512 Kanälen
- LAN-Anschluss ermöglicht den Einsatz von WLAN-Komponenten



## Lieferumfang

- 1x LAN-DMX STAGE-PROFI Interface
- 1x Steckernetzteil 5V DC
- 1x Netzwerkkabel 1m 1:1 (blau)
- 1x Netzwerkkabel 1m Cross-Over (grau)
- 1x Bedienungsanleitung (deutsch)
- 1x Installations-CD



1x LAN-DMX STAGE PROFI



1x Steckernetzteil



1x Netzwerkkabel grau



1x Netzwerkkabel blau

## Technische Daten

### LAN-Eingang:

10/100 Mbit über standard RJ45-Anschluß

Datengeschwindigkeit: 38400 Baud über virtuellen COM-Port

### DMX-Ausgang:

Kontinuierliche DMX-Übertragung bis zu 512 Kanäle

250kbaud (35 Updates/s bei 512 Kanälen)

DMX-Ausgang galvanisch getrennt

### Spannungsversorgung:

Über mitgeliefertes Steckernetzgerät 5V DC

### Windowstreiber:

Win2000 / XP / Vista / Windows 7 – x32 und x64

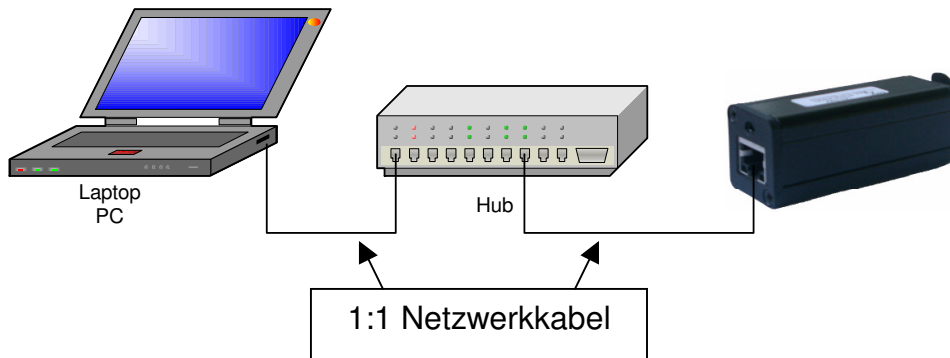
Aktuelle Treiber-Informationen entnehmen Sie bitte unserer Homepage !

## Anschluss

Für das LAN-DMX STAGE-PROFI Interface sind verschiedene LAN-Anschlusskabel erhältlich (nicht im Lieferumfang enthalten).

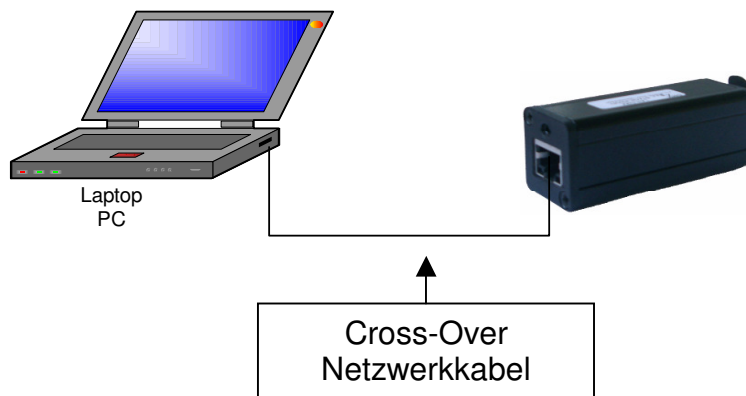
### Anschluss über einen Hub

Für einen Anschluss über einen Hub verwenden Sie 1:1 Netzwerkkabel wie in der folgenden Skizze dargestellt.



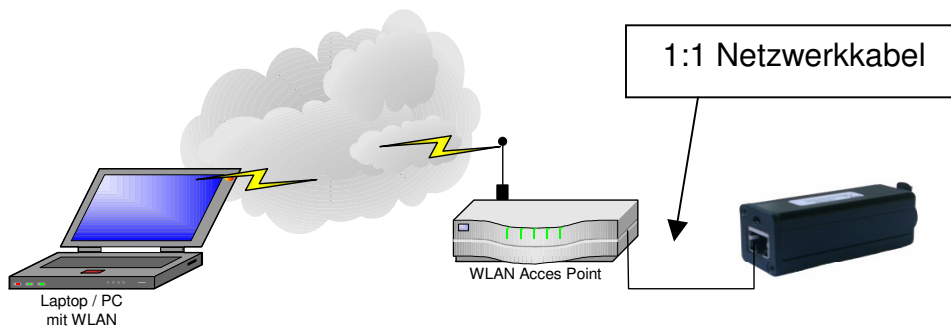
### Direkter Anschluss am PC

Für einen Anschluss direkt am PC verwenden Sie Cross-Over Netzwerkkabel wie in der folgenden Skizze dargestellt.



### Anschluss über WLAN

Für einen Anschluss über WLAN benötigen Sie einen Acces Point mit Ethernet Anschluss an dem Sie dann das LAN-DMX STAGE-PROFI Interface anschließen.



## Installation

Der Betrieb des **LAN-DMX STAGE-PROFI** Interfaces benötigt auf dem PC die Installation eines virtuellen COM-Ports. Für die Installation folgen Sie bitte den einzelnen Installationsschritten:

Je nach Betriebssystem und installierten Service Packs sind bestimmte Voraussetzungen (Runtime Libraries) erforderlich.

- Microsoft NET Framework 4.0
- Microsoft Windows Installer 3.1
- Windows Imaging Component

Diese Runtime Libraries sind alle in der Datei „driver\_x32\_x64\_lan\_stage\_player.zip“ enthalten.

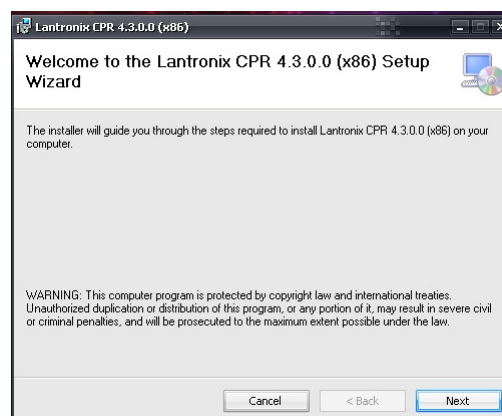
Dort finden Sie auch die passenden Installations-Dateien für ein 32bit oder 64bit Betriebssystem. (immer drauf achten !)

Die Dateien tragen die Bezeichnung x32 für 32bit oder x64 für 64bit.

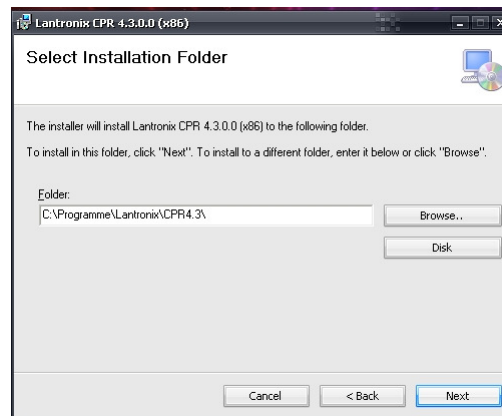
1. Starten Sie das Programm **Com Port Redirector 4.3.0.0.msi** (für das jeweilige Betriebssystem)

- Bei Verwendung der CD-ROM finden Sie das Package im Ordner *Drivers*
- Alternativ können Sie auch unter [www.dmx4all.de](http://www.dmx4all.de) das Package downloaden

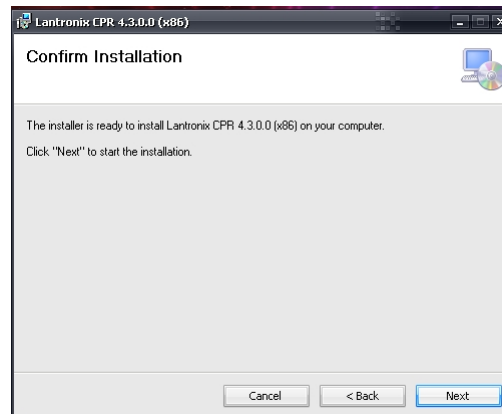
Nach dem starten des Programms wird Ihnen der Begrüßungsdialog angezeigt.



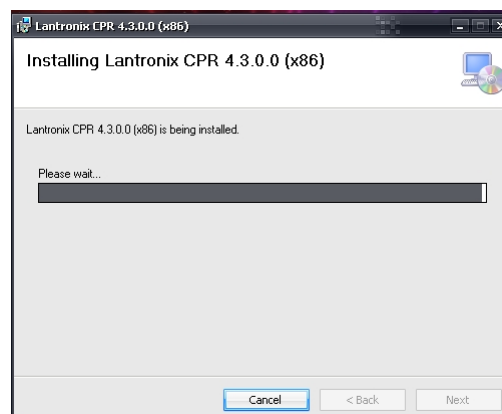
2. Klicken Sie **Next** um fortzufahren. Der Dialog zur Auswahl des Installationsverzeichnis erscheint.



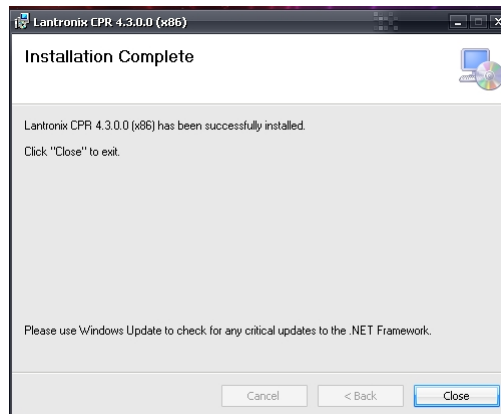
3. Wählen Sie nun mit **Browse** den Ordner aus, in dem die Installation erfolgen soll und bestätigen Sie anschließend mit **Next**. Es erscheint nun ein Dialog zur Bestätigung.



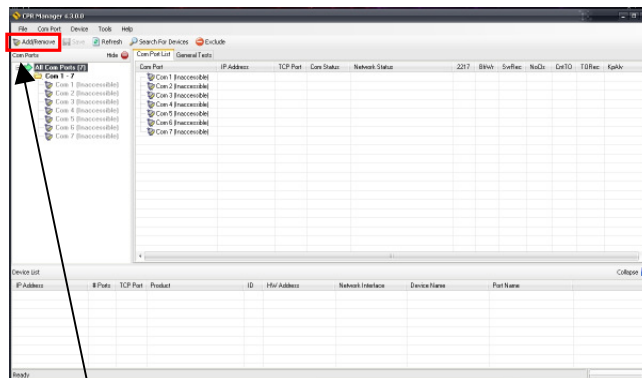
4. Klicken Sie **Next** um das Programm zu installieren. Während der Installation erscheint dieser Dialog.



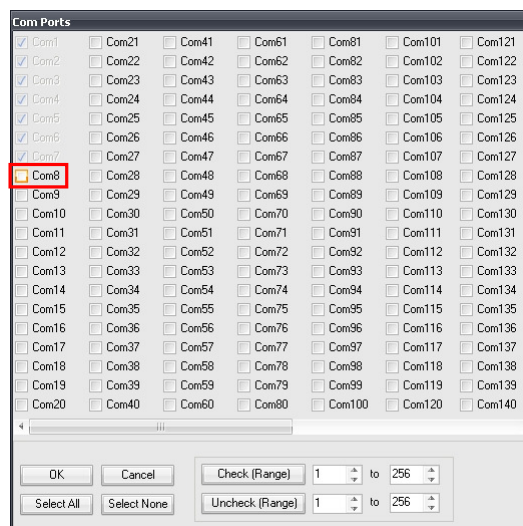
5. Beenden Sie die Programm-Installation mit **Close**.



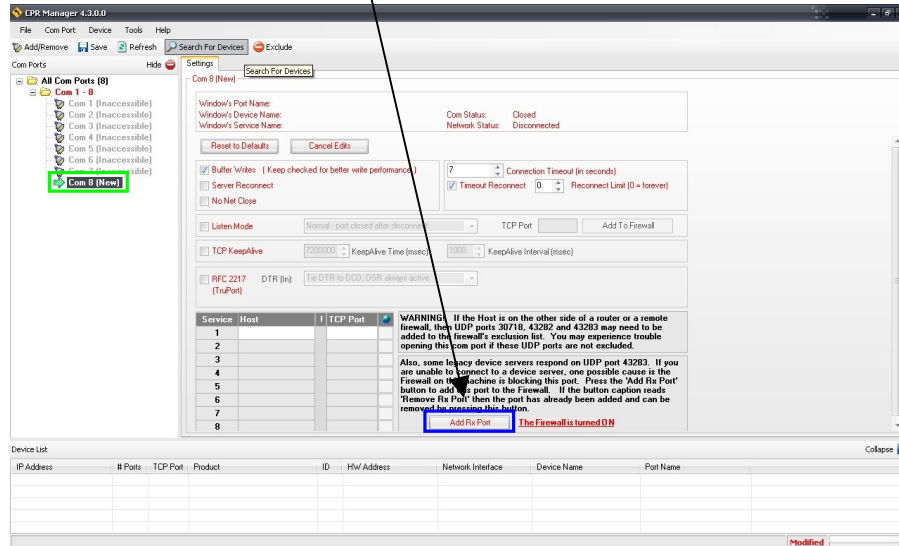
6. Starten Sie nun das installierte Programm **CPR Manager**. Klicken Sie dazu auf **Start** in der Windows Toolbar, dann auf **Programme, Lantronix , CPR 4.3** dann erscheint dieses Fenster.



7. Klicken Sie nun **Add/Remove**. Ein Dialog mit den verfügbaren COM-Ports erscheint. Wählen Sie nun den COM-Port auf, unter dem das LAN-DMX STAGE PROFI Interface angesprochen werden soll.

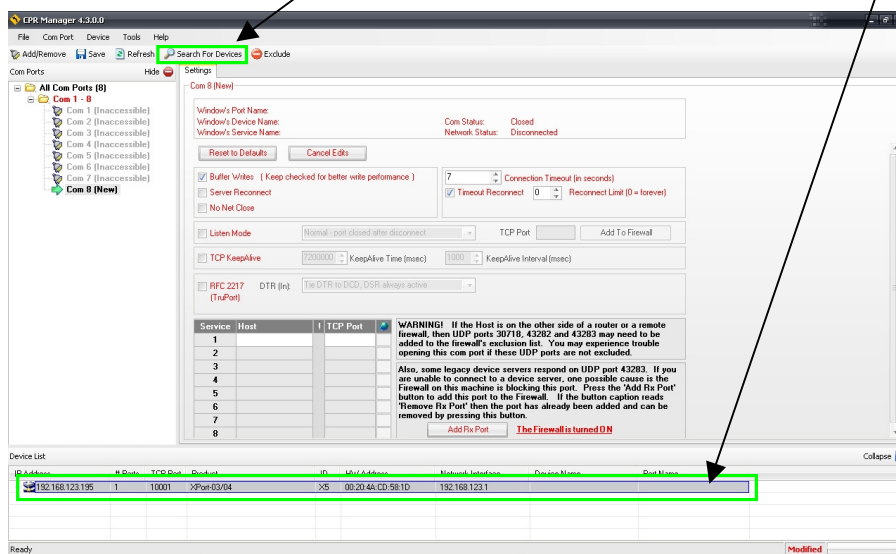


8. Nachdem Sie die Auswahl getroffen haben, bestätigen Sie mit **OK**.
9. Klicken Sie nun auf den von Ihnen zugewiesenen **ComPort**. (grün umrandet)  
Danach klicken sie auf **Add Rx Port** (siehe Bild).

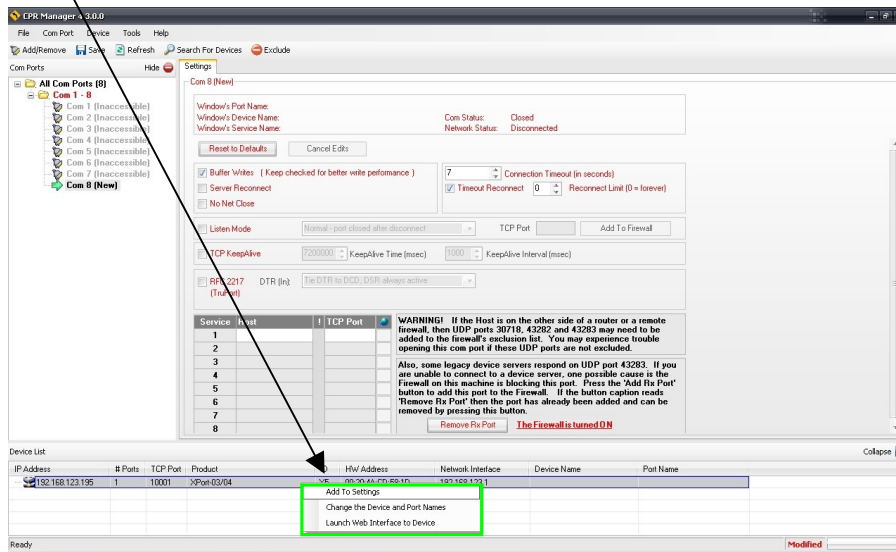


Dieses ist erforderlich wenn Ihr System eine aktivierte Firewall hat, um dort den UDP Port frei zuschalten für die reibungslose Kommunikation.

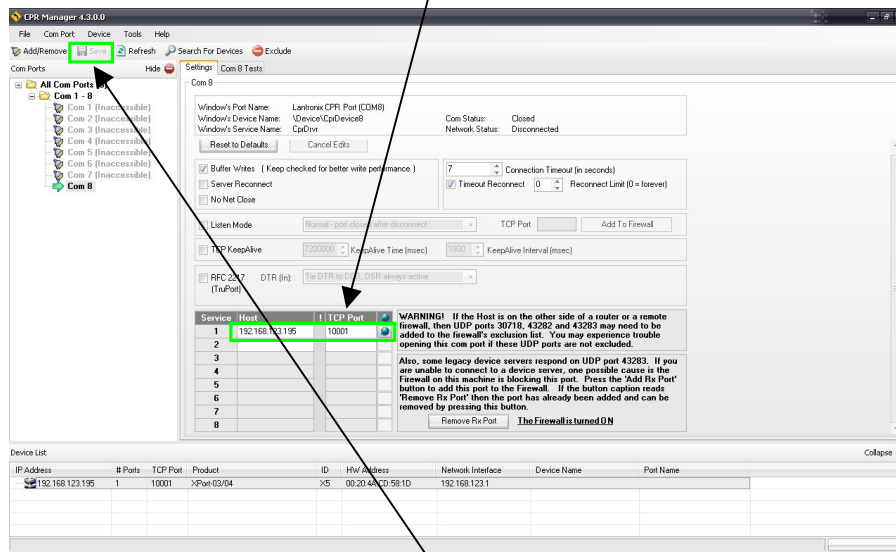
10. Jetzt klicken Sie auf **Search For Device** und warten bis in der **Device List** ein Device angezeigt wird.



11. Klicken Sie nun mit Rechtsklick auf das gefundene Device und wählen Sie **Add to Settings** aus.



12. Danach wird das Device dem **ComPort** zugeordnet.



13. Speichern Sie nun die Einstellungen mit **Save** und bestätigen Sie den evtl. erscheinenden Dialog mit **OK**.

14. Schließen Sie nun das Konfigurationsprogramm.

## Ändern der IP des LAN-DMX STAGE PROFİ

Das Ändern der IP des LAN-DMX STAGE-PROFI ist mit Hilfe des Programms **Device Installer** möglich. Gehen Sie wie folgt vor, um den Device Installer zu installieren und die IP einzustellen:

1. Starten Sie das **Device Installer 4.3.0.2.msi** im Ordner Device Installer. Auch hier für das jeweilige Betriebssystem die richtige Version starten.
  - a. Bei Verwendung der CD-ROM finden Sie das Package im Ordner *Drivers*
  - b. Alternativ können Sie auch unter [www.dmx4all.de](http://www.dmx4all.de) das Package downloaden

Folgen Sie den Installationsschritten am Bildschirm.

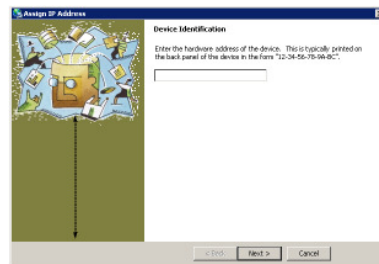
2. Starten Sie nun das installierte Programm **Lantronix Device Installer**.



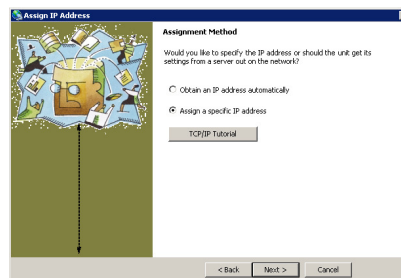
3. Klicken Sie nun auf **Assign IP**
4. Im folgenden Dialog müssen Sie nun die Hardware-ID die auf dem LAN-DMX STAGE-PROFI aufgedruckt ist angeben.

### Hinweis:

Vergessen Sie nicht, nach 2 Zeichen einen Bindestrich anzugeben !



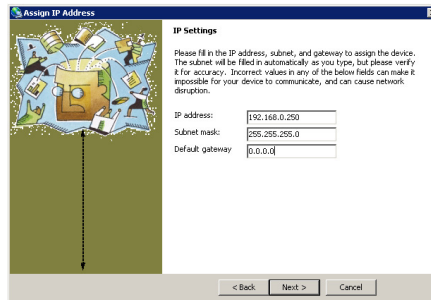
5. Wählen Sie im folgenden Dialog **Assign a specific IP address** und klicken Sie **Next**.



6. Geben Sie nun die **IP address** und die **Subnet mask** ein.

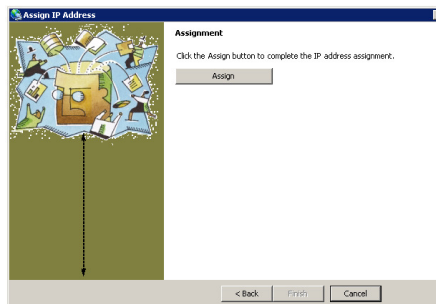
**Hinweis:**

Die IP Einstellung im Lieferzustand ist **192.168.0.250**

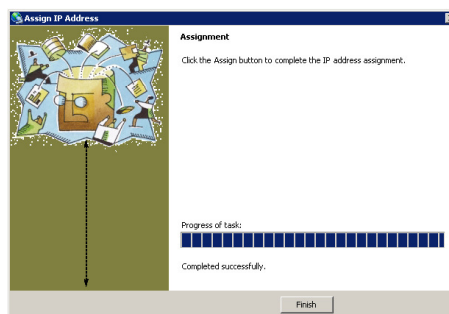


7. Nachdem Sie die Eingaben abgeschlossen haben, bestätigen Sie mit **Next**.

8. Bestätigen Sie nochmals **Assign**.



9. Warten Sie bis die Konfiguration abgeschlossen ist und verlassen Sie dann den Dialog mit **Finish**.



10. Schließen Sie nun den Device Installer.

## Einstellungen

Alle Einstellungen bleiben nach dem Abschalten gespeichert und können nur durch erneutes konfigurieren geändert werden.

Das LAN-DMX STAGE-PROFI Interface können Sie komfortabel über den PC konfigurieren.

Benutzen Sie dazu das Programm **DMX-Configurator**. Sie finden unter dem Menüpunkt *Settings*→*Hardware settings* die Einstellmöglichkeit wie in Abbildung 1 dargestellt.

- Die minimal generierten DMX-Ausgangskanäle stellen Sie unter *Min. output channels* ein.

**Hinweis:** Haben Sie die min. Anzahl der Ausgangskanäle auf einen Wert eingestellt, und sprechen Sie von der Steuersoftware einen höheren Kanal an, so wird automatisch bis zu diesem Kanal das DMX-Signal generiert. Diese Kanalanzahl wird dann NICHT dauerhaft gespeichert.

Nach Bestätigung durch OK wird das Interface entsprechend konfiguriert und die Einstellungen werden dauerhaft gespeichert.

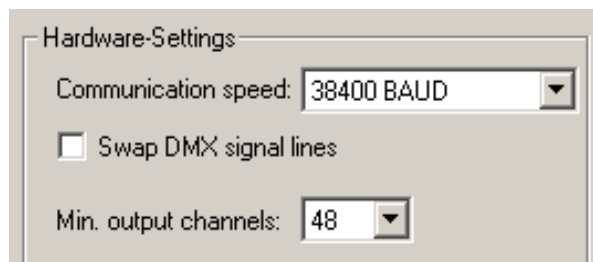
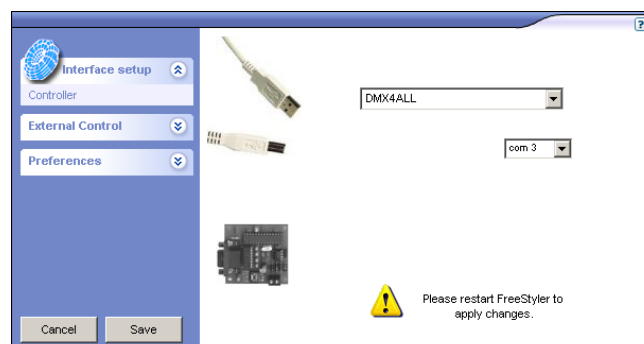


Abbildung 1: Einstellung über DMX-Configurator

### Hinweis bei der Verwendung mit dem Programm FreeStyler

Wählen Sie im *Interface Setup* DMX4ALL als Gerät aus und wählen den entsprechenden COM-Port:

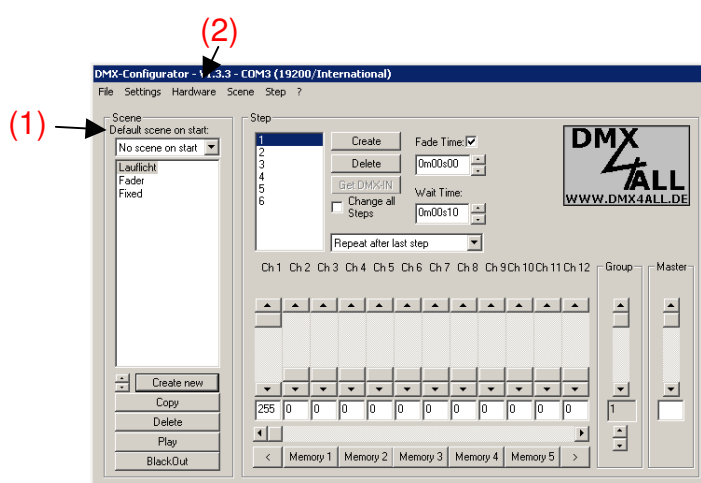


## STAND-ALONE MODE VERWENDEN

(Diese Funktion ist ab der Version 1.11 integriert / Auslieferung ab Q3/2008)

Der StandAlone-Mode des LAN-DMX STAGE-PROFI Interfaces bietet Ihnen die Wiedergabe einer Lichtscene ohne einen angeschlossenen PC. Das Erstellen und Übertragen der Lichtscene erfolgt mit dem Programm „DMX-Configurator“ welches Sie auf der beiliegenden CD finden oder unter [www.dmx4all.eu](http://www.dmx4all.eu) herunterladen können.

Die Erstellung von Lichtmustern mit dem DMX-Configurator ist in der Bedienungsanleitung zum Programm genau beschrieben. Die folgende Abbildung zeigt die Programmoberfläche.



### HINWEIS:

Die bei der Erstellung der Lichtmuster angegebenen Zeiteinheiten können bei der Wiedergabe über das LAN-DMX STAGE-PROFI Interface abweichen. Daher sind diese nur als Richtwerte zu verstehen.

Ist die gewünschte Lichtscene erstellt, müssen Sie unter **Default Scene on Start (1)** diese Lichtscene auswählen. Anschließend können Sie die Lichtscene in das **LAN-DMX STAGE-PROFI** Interface übertragen, indem Sie im Menü **Hardware** → **Write memory (2)** auswählen.

Nachdem die Übertragung abgeschlossen ist, können Sie die Verbindung zum PC trennen und das LAN-DMX STAGE-PROFI Interface über das externe Netzteil betreiben. Die abgespeicherte Lichtscene wird so lange wiedergegeben, bis wieder Daten vom PC empfangen werden.

## CE-Konformität



Diese Baugruppe (Platine) ist durch einen Mikroprozessor gesteuert und verwendet Hochfrequenz (8MHz Quarz). Um die Eigenschaften der Baugruppe in Bezug auf die CE-Konformität zu erhalten, ist der Einbau in ein geschlossenes Metallgehäuse notwendig.

## Risiko-Hinweise

Sie haben einen technischen Artikel erworben. Entsprechend dem Stand der Technik können folgende Risiken nicht ausgeschlossen werden:

**Ausfallrisiko:** Das Gerät kann jederzeit ohne Vorwarnung teilweise oder vollständig ausfallen. Geringere Ausfallwahrscheinlichkeiten sind durch redundanten Systemaufbau erreichbar.

**Inbetriebnahmerisiko:** Die Einbauplatine muss gemäß der Produktdokumentation an fremde Systeme angeschlossen werden sowie konfiguriert werden. Diese Arbeiten dürfen nur vom erfahrenen Fachpersonal durchgeführt werden, welches die Dokumentation gelesen und verstanden hat.

**Betriebsrisiko:** Änderungen oder besondere Betriebszustände der angeschlossenen Systeme, sowie verborgene Mängel unserer Geräte selbst, können auch innerhalb der Betriebszeit zu Störungen oder Ausfällen führen.

**Missbrauchsrisiko:** Jeder nicht bestimmungsgemäße Gebrauch kann unabsehbare Risiken verursachen und ist darum untersagt.

Der Einsatz der Geräte in Anwendungen, wo die Sicherheit von Personen von deren Funktion abhängt, ist untersagt.

## Entsorgung



Elektrische und elektronische Produkte dürfen nicht in den Hausmüll. Entsorgen Sie das Produkt am Ende seiner Lebensdauer gemäß den geltenden gesetzlichen Vorschriften. Informationen dazu bekommen Sie bei Ihrem örtlichen Entsorger.



DMX4ALL GmbH  
Reiterweg 2A  
D-44869 Bochum  
Germany

© Copyright 2009 DMX4ALL GmbH

Alle Rechte vorbehalten. Kein Teil dieses Handbuches darf in irgendeiner Form (Fotokopie, Druck, Mikrofilm oder in einem anderen Verfahren) ohne ausdrückliche schriftliche Genehmigung reproduziert oder unter Verwendung elektronischer Systeme verarbeitet, vervielfältigt oder verbreitet werden.

Alle in diesem Handbuch enthaltenen Informationen wurden mit größter Sorgfalt und nach bestem Wissen zusammengestellt. Dennoch sind Fehler nicht ganz auszuschließen.

Aus diesem Grund sehe ich mich dazu veranlasst, darauf hinzuweisen, dass ich weder eine Garantie noch die juristische Verantwortung oder irgendeine Haftung für Folgen, die auf fehlerhafte Angaben zurückgehen, übernehmen kann. Dieses Dokument enthält keine zugesicherten Eigenschaften. Die Anleitung und die Eigenschaften können jederzeit und ohne vorherige Ankündigung geändert werden. Der Einsatz der Geräte in Anwendungen, wo die Sicherheit von Personen von deren Funktion abhängt, ist untersagt.